



# INTEGRIERTES LÄNDLICHES ENTWICKLUNGSKONZEPT „WAGINGERSEE - RUPERTIWINKEL“



Ländliche Entwicklung in Bayern

**IDENTITÄT & IMAGE**  
Innovation und Kommunikation  
in Veränderungsprozessen

Im Schloßpark Gern 2  
84307 Eggenfelden  
Tel.: 08721 / 12 09 0  
consult@identitaet-image.de

**Auftraggeber** Gemeinde Kirchanschöring  
vertreten durch den 1. Bürgermeister  
Hans-Jörg Birner  
Rathausplatz 2  
83417 Kirchanschöring

**Bearbeitung**



Stephanie Grubwinkler, Vorstand  
Im Schloßpark Gern 2  
84307 Eggenfelden  
Tel. 08721 / 12 09 – 0  
consult@identitaet-image.de  
www.identitaet-image.de

**Betreuung**

Amt für ländliche Entwicklung Oberbayern (ALE)  
Frau BDin Monika Hirl  
Infanteriestraße 1  
80797 München

**Bearbeitungszeitraum** September 2014 – Mai 2015

**Genderhinweis:**

Aus Gründen der besseren Lesbarkeit wird auf die gleichzeitige Verwendung männlicher und weiblicher Sprachformen verzichtet. Sämtliche Personenbezeichnungen gelten gleichwohl für beiderlei Geschlecht.

## Inhaltsverzeichnis

<b>1. Hintergründe zum ILEK „Waginger See – Rupertiwinkel“</b>	<b>4</b>
1.1 Zielsetzung des ILEKs	4
1.2 Festlegung des ILE-Gebiets	4
1.3 Bestehende Allianzen	8
1.4 Projektorganisation	9
1.5 Projektablauf	10
1.5.1 Bestandsaufnahme/ Sondierungsphase	12
1.5.2 Erste Lenkungsgruppensitzung	13
1.5.3 Strukturierung der vorhandenen Erkenntnisse	13
1.5.4 Konsolidierung des Rastersystems	14
1.5.5 Zweite Lenkungsgruppensitzung	14
1.5.6 Treffen der Vorbereitungsgruppe	14
1.5.7 Strategieklausur	15
1.5.8 Expertenrunden	16
1.5.9 Dritte Lenkungsgruppensitzung	16
1.6 Organisationsstruktur	17
1.7 Kommunikationsstrategie und Öffentlichkeitsarbeit	18
<b>2. Strategische Zielsetzungen</b>	<b>20</b>
2.1 Struktur des Leitbildes	20
2.2 Präambel	20
2.3 Visionen und Strategien in den neun Handlungsfeldern	21
<b>3. Handlungskonzept</b>	<b>29</b>
3.1 Aktionsplan 2015/2016	29
3.2 Beschreibung der Leitprojekte	32
3.3 Maßnahmenkatalog	58

# 1. DIE HINTERGRÜNDE

## 1. Hintergründe zum ILEK „Waginger See – Rupertiwinkel“

### 1.1 Zielsetzung des ILEKs

Im Zuge des beschleunigten Wandels sind die Rahmenbedingungen vor allem für die Gemeinden im ländlichen Raum in den letzten Jahren schwieriger geworden. Zu den Herausforderungen zählen unter anderem die Änderung der Bevölkerungsstruktur, die demografische Alterung, leer stehende Bausubstanz und der Funktionsverlust der Ortskerne. Dabei ist eines klar: Gestalten kann nur, wer heute die Zeichen der Zeit erkennt, den Mut hat, sich strategisch auszurichten und damit die Weichen für die künftige Entwicklung bewusst stellt.

Gemeindeübergreifende Planungs- und Handlungsansätze mit denen die verfügbaren Kräfte gebündelt werden können, gewinnen deshalb an Bedeutung. Das Amt für ländliche Entwicklung unterstützt deshalb die Kommunen bei der Erarbeitung innovativer interkommunaler Entwicklungsstrategien.

Mit dem „Integrierten Ländlichen Entwicklungskonzept“ (ILEK) will die interkommunale Allianz „Waginger See – Rupertiwinkel“ geeignete Anpassungsstrategien erarbeiten und so eine nach-

haltige und ganzheitlich angelegte Zukunftsentwicklung in der Region aufzeigen.

Angedacht ist kein klassisches ILEK, sondern eine abgestimmte und in sich schlüssige Synthese aus allen vorhandenen Projekten, Initiativen und Ergebnissen sowie den verschiedensten Arbeitskreisen.

In nur neun Monaten wurden die neun Handlungsfelder im ILEK-Prozess erörtert, gemeinsam vertieft und mit konkreten Projekten unteretzt. Die politischen Akteure aus den einzelnen Gemeinden, die Mitglieder der Lenkungsgruppe, sowie Fachleute aus den Themenbereichen brachten sich außerordentlich engagiert in den Prozess mit ein. Die Allianz „Waginger See – Rupertiwinkel“ hat mit diesem Verfahren Pioniergeist bewiesen und sich auf etwas Unbekanntes mit offenen Zielen und offenen Ergebnissen eingelassen.

In Prozessgestaltung und Moderation wurde sie dabei fachlich begleitet von den Beratern der IDENTITÄT & IMAGE Coaching AG aus Eggenfelden.

### 1.2 Festlegung des ILE-Gebiets

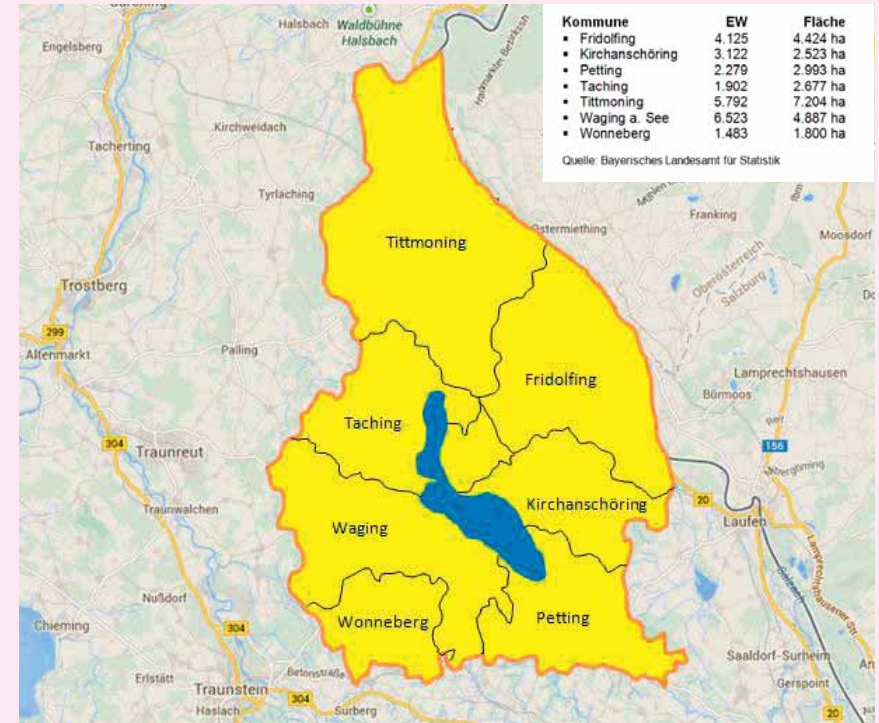
#### Lage und Raum

Für die Erarbeitung des Integrierten ländlichen Entwicklungskonzeptes (ILEK) haben sich die Stadt Tittmoning, der Markt Waging sowie die Gemeinden Fridolfing, Kirchanschöring, Petting, Taching und Wonneberg zur interkommunalen Allianz „Waginger See – Rupertiwinkel“ zusammengeschlossen. Die Region umfasst fünf Gemeinden aus dem Einzugsgebiet des Waginger und Tachinger Sees (Waging am See, Taching am See, Kirchanschöring, Petting und Wonneberg) und zwei angrenzende Gemeinden im Norden (Fridolfing und Tittmoning).

Die sieben Gemeinden liegen im gewachsenen Kulturraum Rupertiwinkel, im nordöstlichen Landkreis Traunstein, mit der Salzach als Grenzfluss im Osten zum benachbarten Oberösterreich und Salzburger Land. Die gemeinsamen historischen Wurzeln spiegeln sich in Sprache und Baukultur wider.

In der Region wohnen 25.226 Einwohner auf einer Fläche von 265 km<sup>2</sup> (95 Einwohner/km<sup>2</sup>). Stand 31.12.2012

Quelle: Bayerisches Landesamt für Statistik



Quelle: Bewerbungsschreiben Ökomodellregion\_2013

Gerade im ländlichen Raum, zu dem die gesamte Region zählt, schaffen die Entwicklungsachsen mit einer Bündelung der Bandinfrastruktur günstige Standortvoraussetzungen. Die Entwicklungsachse Markt - Burghausen - Tittmoning - Laufen - Freilassing – Berchtesgaden (im Zuge der B 20) ist im Regionalplan Südostbayern als „Entwicklungsachse von regionaler Bedeutung“ beschrieben. Sie verbindet zwei überregionale Entwicklungsachsen und dient damit der Vervollständigung des Netzes der Entwicklungsachsen im östlichen Teil der Region.

Das Kleinzentrum **Tittmoning** soll vor allem vom Durchgangsverkehr entlastet werden. Aufgrund seiner zunehmenden zentralörtlichen Funktion für Gemeinden in

Oberösterreich nimmt Tittmoning höherwertige Funktionen wahr. Tittmoning soll deshalb bei der nächsten Fortschreibung des Landesentwicklungsprogramms als Unterzentren bestimmt werden. Das gilt auch für **Fridolfing**.

Zur Erweiterung der Branchenstruktur im Unterzentrum **Waging a. See** kann eine Mehrung des Arbeitsplatzangebotes im Dienstleistungsbereich beitragen. Dies kann bei entsprechender Ausgestaltung auch den Fremdenverkehr stärken, der zu einem erheblichen Teil zur Wirtschaftskraft des Unterzentrums beiträgt.

Quelle: Regionalplan Südostbayern\_Begründung



# 1. DIE HINTERGRÜNDE

## 1.3 Bestehende Allianzen

Im folgenden Überblick wird der schon sehr hohe Vernetzungsgrad interkommunaler Zusammenarbeit aufgezeigt. Das ILEK

entstand in enger Zusammenarbeit mit den bestehenden Initiativen.



### LEADER Traun-Alz-Salzach

Das LAG Gebiet „LEADER Traun-Alz-Salzach“ umfasst die 15 Städte und Gemeinden Fridolfing, Kirchanschöring, Palling, Petting, Taching am See, Tittmoning, Traunreut, Trostberg, Waging

am See und Wonneberg aus dem Landkreis Traunstein sowie Feichten an der Alz, Garching an der Alz, Halsbach und Kirchweidach aus dem Landkreis Altötting.

## 1.4 Projektorganisation

### Beteiligte

#### Bürgermeister und Gemeinderat

Die Bürgermeister und Gemeinderäte beteiligten sich aktiv im Rahmen der Strategieklausur und der anschließenden Expertenrunden an der Strategieentwicklung. Ferner prüften und beschlossen sie auf Vorschlag der Lenkungsgruppe das ausgearbeitete Entwicklungskonzept und den Aktionsplan.

### Lenkungsgruppe

Die Lenkungsgruppe ist das Steuerungsorgan ILEK-Prozesses. Sie besteht aus den Bürgermeistern der sieben Kommunen. Die Lenkungsgruppe versucht, die Interessen auszugleichen und Zielkonflikte zu beseitigen. Ferner ist sie die Vertretung des Prozesses nach außen und fördert die Einbeziehung der unterschiedlichen gesellschaftlichen Gruppen.

### Externe Experten

Ihnen oblag die Aufgabe, vorurteilsfrei und aus ihrer Erfahrungssicht das erarbeitete Leitbild (Visionen und Strategien) und die Maßnahmenvorschläge zu überprüfen und ggf. zu ergänzen. Des Weiteren wurden mit ihrer Hilfe die Projektbeschreibungen der Leitprojekte fachlich diskutiert und weiter vertieft.

### Externe Berater / Moderatoren

IDENTITÄT & IMAGE waren Coach und Fachberater für den Entwicklungsprozess. Die einzelnen Veranstaltungen wurden durch I&I moderiert und ein Ziel- und Handlungskatalog für das ILEK entworfen.

# 1. DIE HINTERGRÜNDE

## 1.5 Projektlauf

### Innovationscharakter Handlungskonzept

Die Aufgabenstellung zur Erarbeitung des ILEKs verließ die traditionellen Wege des Verfahrens. Der Fokus lag nicht auf der Analyse, sondern darin, die vorhandenen Kräfte zu bündeln und in einem handlungsorientierten Ansatz ein praktikables, in sich schlüssiges und abgestimmtes Handlungsprogramm zu erarbeiten.

Bei der Erstellung des ILEK-Konzepts galt es nicht, das Rad neu zu erfinden,

sondern in einem partizipativen Abwägungsprozess tragfähige bereits formulierte Ziele, Strategien und Projekte ggf. zu bestätigen, obsolete Strategien zu erkennen und unter Berücksichtigung veränderter Rahmenbedingungen neue Perspektiven und Ideen einzubringen.



### Gesamtprojektlauf

Auf Grund des innovativen Ansatzes konnte bewusst auf die Analytik (SWOT-Analyse) sowie auf klassische Veranstaltungen der Bürgerbeteiligung verzichtet werden. Die Bürgerbeteiligung spielt bei der Implementierung des ILEK wieder eine wesentliche Rolle. Die Analyse ist ein wesentlicher Bestandteil der jeweiligen Teilgutachten und dort detailliert beschrieben.

Der Fokus lag bei der Erarbeitung auf der Synthese der vorhandenen Erkenntnisse zu einem in sich kohärenten, ganzheitlichen Entwicklungskonzeptes mit Leitbild und Arbeitsprogramm.

Ausgangsbasis waren verschiedenste bereits in den Kommunen vorhandene Studien, Teilgutachten und gemeinsam mit den Bürgern erarbeitete Konzepte aus

unterschiedlichsten Bereichen. Dieses Wissen galt es, so aufzubereiten und zusammenzuführen, dass die Teilkonzepte vergleichbar, Redundanzen und Widersprüche bereinigt und Lücken sichtbar wurden. Im weiteren Verfahren wurden diese Lücken in den unterschiedlichsten Handlungsfeldern und Ebenen gezielt gefüllt. Die Zuordnung von Maßnahmen und Strategien spielte dabei eine wesentliche Rolle.

Zum anderen wurde durch die Vertiefung von Leitprojekten in Form von Projektbeschreibungen besonderer Wert auf den schnellen Einstieg in die Projektentwicklung gelegt.



# 1. DIE HINTERGRÜNDE

## 1.5.1 Bestandsaufnahme/ Sondierungsphase

Im Vorfeld des Beteiligungsprozesses wurden die bereits vorhandenen Unterlagen und sämtliche jüngere kommunale und interkommunale Teilgutachten gesichtet und für den weiteren Verlauf ausgewertet und strukturiert. Besonderes Augenmerk fanden:

### Interkommunale Konzepte/ Studien:

- Interreg III A SeenLandWirtschaft
- Interreg IV A „GewässerZukunft“
- Manifest für den Waginger/ Tachinger See „Seenprogramm“
- Förder- und Unterstützungsmaßnahmen für die Region Waginger See
- Gewässerentwicklungsplan Waginger See
- Leitbild Flurneueordnung Waginger-Tachinger See
- Gemeindeübergreifender Generationenvertrag im Salzsachtal
- MORO Zukunftsregion Salzsachtal: Regionalstrategie Daseinsvorsorge
- Dokumentation Klausurtagung „ILE Waginger See-Salzsachtalgemeinden“
- Bewerbung „Staatlich anerkannte Ökomodellregion“
- Klausurtagung der Ökomodellregion am 31.5.2014
- Projektidee Projektleitung Ökomodellregion
- Tourismuskonzept Waginger See
- Radtourismuskonzept Waginger See
- Bericht Variobus
- Lokale Entwicklungsstrategie (LES) 2014-2020
- Maßnahmenvorschläge LEADER/ILE-Region

### Kommunale Konzepte/ Studien:

- Leitbild der Gemeinde Fridolfing
- Erläuterungsbericht FNP Fridolfing
- Klausurtagung Energienutzungsplan der Gemeinde Fridolfing
- Projektaufstellung Wonneberg
- Lagepläne Gemeinde Wonneberg
- Leitgedanken und Ziele ILEK Petting
- Erläuterungsbericht FNP Petting
- Klimaschutzkonzept Waging
- Dokumentation Ortssanierung Waging am See
- Protokoll Stadtratssitzung Tittmoning 4.11.08
- Erläuterungsbericht Dorfwettbewerb Asten
- Leitbild Asten
- Stadtentwicklungsprozess Tittmoning: Soziodemographische Entwicklung
- Maßnahmenvorschläge als ISEK-Grundlage f. Tittmoning
- Dokumentation Ratsklausur Kirchanschöring
- Handbuch Gemeindeentwicklungskonzept Kirchanschöring
- Energiecoaching Taching
- Erläuterungsbericht FNP Taching
- Dokumentation Gemeinderatsklausur Taching 16./17.07. 2010
- Dokumentation Gemeinderatsklausur Taching 23.07.2011
- Maßnahmenvorschläge ILE Taching am See

## 1.5.2 Erste Lenkungsgruppensitzung

Die Ergebnisse aus der Sondierungsphase wurden in der ersten Lenkungsgruppensitzung am 08. September 2014 vorgestellt und anschließend durch die Teilnehmer auf dessen ILE-Relevanz überprüft und vorsortiert. Ferner wurden auf Basis der Ergebnisse aus der Klausurtagung „ILE Waginger See – Salzsachtalgemeinden“ vom 09./10. November 2013 neun Handlungsfelder definiert, die für die Region von besonderer Bedeutung sind und bei denen sich Synergien und eine wechselseitige Verstärkung ergeben.



## 1.5.3 Strukturierung der vorhandenen Erkenntnisse

Die unterschiedlichen Strukturen der Teilgutachten wurden zu einem gemeinsamen und übergreifenden System von Handlungsfeldern neu geordnet. Damit wurde es möglich, die Teilergebnisse zu vergleichen und dem Nutzer eine klare Orientierung an die Hand zu geben. Durch die Neuordnung wurden zahlreiche Redundanzen in den Aussagen offenkundig, die in den nächsten Bearbeitungsschritten reduziert werden konnten. Die Verständigung auf eine verbindliche Zuordnung und Nomenklatur erleichtert alle zukünftigen Schritte in der weiteren konzeptionellen Ausgestaltung, Fortschreibung und Umsetzung.

muss dafür getan werden?) und konkreten Maßnahmen zur Umsetzung zusammen. Auch diese „Flurbereinigung“ dient der besseren inhaltlichen Vergleichbarkeit und der hierarchischen Einordnung von Einzelprojekten. Durch eine klare definitorische Trennung der Ebenen wird gewährleistet, dass die von der EU geforderte Ziel- und Maßnahmenhierarchie transparent wird und insbesondere die Priorisierung und Relevanz von Umsetzungsprojekten sich stringent aus der Strategie- und Visionsebene ableiten lassen.

Die bisherigen Ziele und Maßnahmen aus den oben genannten Konzepten wurden von IDENTITÄT & IMAGE in ein einheitliches Rastersystem mit klar definierter Zielebenen überführt. Das Rastersystem setzt sich aus Visionen (Wie soll die ILE-Region in Zukunft aussehen?), Strategien (Was



## 1.5.4 Konsolidierung des Rastersystems

Die Einordnung der Ergebnisse aus den Teilgutachten in das oben beschriebene Rastersystem führt zu einem auch optisch schnell erfassbaren Bild, wo noch Lücken, bzw. auch Widersprüche auf den verschiedenen Ebenen vorhanden sind, die in einem partizipatorischen weiteren Arbeitsschritt mit Akteuren vor Ort gefüllt bzw. bereinigt werden. Beteiligung wird so stark ergebnisorientiert und verlässt den oft unverbindlichen Diskussionsraum. Ziel

sollte immer ein praktikables, sowohl an fachlicher Expertise der Gutachter als auch am erklärten politischen Willen vor Ort orientiertes Handlungskonzept der Zukunftsentwicklung sein. Dieses kohärente, in Bearbeitungsebenen klar strukturierte Arbeitsprogramm wird so im besten Sinne zum politischen Handwerkszeug.

## 1.5.5 Zweite Lenkungsgruppensitzung

Aufgabe der zweiten Lenkungsgruppensitzung am 10. Dezember 2014 war, den aktuellen Stand der Vorarbeiten vorzustellen und die Strategieklausur vorzubereiten. Der Ablauf, die

Organisation sowie der Teilnehmerkreis (personelle Besetzung der Arbeitsgruppen an den Thementischen) wurden diskutiert und festgelegt.

## 1.5.6 Treffen der Vorbereitungsgruppe

Der Vorbereitungsgruppe (verkleinertes Abbild der Lenkungsgruppe) bestehend aus Bürgermeistern oblag im Anschluss an die zweite Lenkungsgruppensitzung die Aufgabe, das erstellte Leitbildraster vorab zu überprüfen, das letztlich als Tischvorlage für die Strategieklausur

diente. Der Schwerpunkt lag auf der Überprüfung der Zuordnungen zum Handlungsfeld und zu den einzelnen Visionen und Strategien, sowie die inhaltliche Relevanz der Themen für die ILE-Region. Ferner wurden Redundanzen reduziert.

## 1.5.7 Strategieklausur

49 ausgewählte Gemeinderäte waren eingeladen, sich als repräsentative Vertreter des Ortes am 07. Februar 2015 in der Grundschule Kirchanschöring einzubringen und ihrer kreativen Ader freien Lauf zu lassen. Gearbeitet wurde an parallel tagenden Arbeitsgruppen zu folgenden sieben Handlungsfeldern: Infrastruktur, Zusammenleben, Tourismus, Wirtschaft, Landwirtschaft, Wasser, Natur und Umwelt; Orts- und Landschaftsbild. Die Handlungsfelder Natur und Umwelt und Orts- und Landschaftsbild wurden auf Grund ihrer inhaltlichen Nähe für die Bearbeitung in der Klausur zusammengefasst. Das Handlungsfeld Management sollte bewusst zu einem späteren Zeitpunkt in einer weiteren Lenkungsgruppensitzung besprochen werden.



Die Besonderheit dieser Strategieklausur bestand darin, dass pro Arbeitsgruppe ein Vertreter aus den einzelnen Gemeinden teilnahm und so möglichst das ganze, offene System der ILE-Region in einem Raum zusammenkam. Es wurde während der Konferenz sowohl in den

Thementischgruppen als auch in gemischt zusammengesetzten Projektteams gearbeitet.

Grundlage bildete die von IDENTITÄT & IMAGE zusammen mit der Vorbereitungsgruppe aus Bürgermeistern auf Basis der vorhandenen Untersuchungen erarbeitete Teilleitbilder. Die Teilnehmer hatten die Aufgabe die Visionen, Strategien und Maßnahmen inhaltlich zu überprüfen, Widersprüche zu bereinigen und Lücken mittels neuen Vorschlägen zu füllen.



Im zweiten Teil der Veranstaltung galt es, die Projektvorschläge hinsichtlich ihrer Hebelwirkung für die gesamte Region zu gewichten und zwei Leitprojekte zu definieren. Diese wurden anschließend in themenfeldübergreifenden Projektteams in Form von Projektbeschreibungen vertieft und stichpunktartig skizziert.

Die Strategieklausur ist ein wichtiger Meilenstein im Prozess, aber nicht dessen Ende. Die Ergebnisse wurden in den folgenden Verfahrensschritten weiter strukturiert, ergänzt und konkretisiert.



# 1. DIE HINTERGRÜNDE

## 1.5.8 Expertenrunden

Im März 2015 kamen Experten aus der ILE-Region und Umgebung im Rathaus Kirchanschöring zu insgesamt acht Expertenrunden zusammen. Die in der Strategieklausur überarbeiteten Teilleitbilder wurden nun aus fachlicher Sicht beurteilt und ggf. ergänzt. Die von den Projektteams skizzierten Leitprojekte wurden ebenfalls fachlich weiter vertieft. Einschätzungen zur zeitlichen Umsetzung

und Ressourcenbedarf wurden vorgenommen.



## 1.5.9 Dritte Lenkungsgruppensitzung

In einer weiteren Lenkungsgruppensitzung am 05. Mai 2015 wurde der aktuelle Projektstand vorgestellt, die Visionen, Strategien und Maßnahmen im Handlungsfeld Management überprüft und die Leitprojekte priorisiert und in einem Aktionsprogramm 2015/2016 festgehalten.

Ferner wurden Verantwortlichkeiten und ein Zeitrahmen für die jeweiligen Projekte definiert.

Abschließend wurde ein Ansatz für die weitere Organisationsstruktur und Kommunikation der ILE erarbeitet.

Mit den Empfehlungen der Lenkungsgruppe zu Leitbild und Aktionsprogramm 2015/16 liegt den Gemeinderäten ein Entscheidungsvorschlag für die politische Diskussion vor.



## 1.6 Organisationsstruktur

Für die Intensivierung der interkommunalen Zusammenarbeit und die Umsetzung von Projekten ist neben der Einigkeit über die weitere Fortsetzung der Zusammenarbeit in der ILE eine handlungsfähige Organisationsstruktur erforderlich.

Um einen schnellen Einstieg in die Projektumsetzung zu gewährleisten, einigten sich die Bürgermeister in der 3. Lenkungsgruppensitzung auf die Organisationsstruktur der interkommunalen Arbeitsgemeinschaft. Die Organe bestehen aus einer Delegiertenversammlung der Gemeinderäte, einer Steuerungsgruppe, einem ILE-Management, Projektgruppen und ggf. einem externen Coaching.

Die Teilnehmer der Delegiertenversammlung staffeln sich nach der Gremiengröße der Kommunen. Präferiert werden 3 bis 5 Delegierte pro Kommune inklusive Bürgermeister. Jede Kommune stellt 2 Stellvertreter, die allerdings nicht personenbezogen sind.

Die strategischen Entscheidungen werden in der Steuerungsgruppe getroffen. Diese besteht aus den sieben Bürgermeistern der ILE-Region. Die Bürgermeister wählen aus ihren Reihen den Vorstand. Der Vorstand besteht aus dem 1. Vorsitzenden und seinem Stellvertreter. Die Steuerungsgruppe unterstützt regionale Akteure bei der Planung und Durchführung von Maßnahmen, steht in engem Kontakt mit dem ILE-Management, evaluiert die Prozesse und informiert die Gemeinderäte im Rahmen der Delegiertenversammlung. Es empfiehlt sich, dass sich die Steuerungsgruppe mindestens zwei Mal im Jahr im Rahmen der

Bilanzkonferenzen trifft.

Dem Steuerungsgremium zugeordnet sind einzelne Projektgruppen. Diese bearbeiten die jeweils aktuellen Projekte. Im Sinne eines klassischen Projektmanagements lösen sich die Projektgruppen nach Beendigung bzw. erfolgreicher Implementierung des Projektes wieder auf. Neue Projektgruppen können sich im Laufe des Umsetzungsprozesses bilden. Im Rahmen des Monitoring und der Evaluation berichten die Projektgruppen regelmäßig an die Steuerungsgruppe.

Für die Abwicklung des Tagesgeschäfts ist ein ILE-Management einzurichten. Der bzw. die ILE-Manager bearbeitet sämtliche organisatorischen Vorgänge z.B. Klärung von Fördermittel, koordiniert Projektgruppen und ist erste Anlaufstelle für alle Anfragen.

Zur fachlichen Unterstützung und Beratung fungiert ein externes Coaching. Hier können themen- bzw. projektbezogen externe Fachleute hinzugezogen werden. Dabei kann es sich z.B. um die fachliche Leitung einer Projektgruppe oder um die Unterstützung der Steuerungsgruppe bei der Evaluierung handeln.



## 1.7 Kommunikationsstrategie und Öffentlichkeitsarbeit

Erfolgsentscheidend im Umsetzungsprozess ist eine nachhaltig angelegte Kommunikationsstrategie. Zur optimalen Einbindung und Information der jeweiligen

Akteursgruppen sind unterschiedliche Instrumente der Öffentlichkeitsarbeit zu wählen.

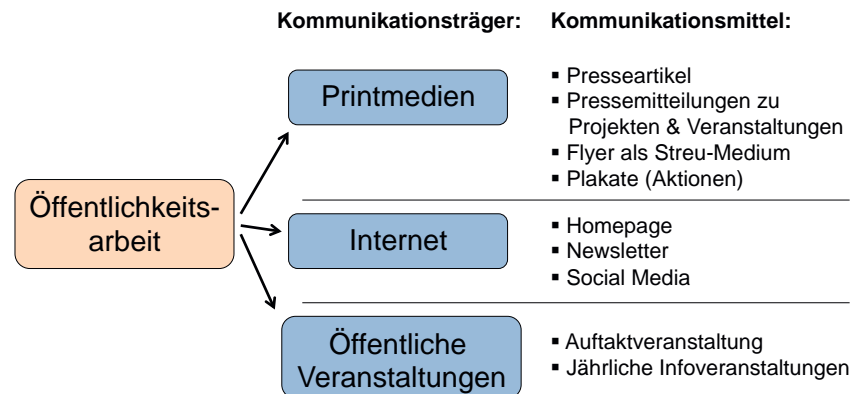


Abbildung: Öffentlichkeitsarbeit  
© IDENTITÄT & IMAGE Coaching AG

### Printmedien

Presseartikel sowie Pressemitteilungen zählen zu den klassischen Kommunikationsmitteln. Sie bieten sich bei konkreten Anlässen, wie z. B. beim Erreichen bestimmter Meilensteine oder Informationen zu Projekten und

Veranstaltungen an. Vorteilhaft ist dabei die hohe Reichweite der lokalen Presse. Ein entsprechender Flyer kann als Streu-Medium dienen und über die allgemeinen Ziele der ILE-Region informieren.

### Internet

In der heutigen Zeit ist ein professioneller Internetauftritt Pflicht. Er bietet kostengünstig die Möglichkeit, laufend über sämtliche ILE-Aktivitäten zu informieren und die Bevölkerung, bzw. andere Interessierte auch über Fakten und Hintergründe in Kenntnis zu setzen, die in anderen Medien nicht kommuniziert werden können. Die Internetseite könnte folgende Punkte beinhalten:

- Beschreibung der ILE-Region und ihrer Kommunen

- Zielsetzungen der interkommunalen Allianz
- Aktuelle Informationen zu Projekten und Veranstaltungen
- Erreichbarkeiten und Zuständigkeiten

Ergänzt kann der Internetauftritt bei Bedarf um einen halbjährlich erscheinenden „ILE-Rundbrief“ werden. Dieser kann in Form eines elektronischen Newsletters an einen im Laufe der Zeit wachsenden Interessenskreis verschickt werden.

### Öffentliche Veranstaltungen

Da im Zuge der neuen, innovativen Vorgehensweise in der Konzepterstellung auf die klassischen Beteiligungsmöglichkeiten der Bürgerschaft verzichtet wurde, sind Bürger, Politik und andere Interessensgruppen nach der Konzepterstellung aktiver einzubinden. Zur Vorstellung des ILEKS bietet sich eine öffentliche Auftaktveranstaltung an, um der Bevölkerung wie auch allen anderen

Interessierten die Ergebnisse der Konzeptstellungsphase näherzubringen und um Mitwirkung in den Projektgruppen zu werben. Die Erfahrung hat gezeigt, dass die Akzeptanz für solche Konzepte in persönlichen, bürgernahen Veranstaltungen gesteigert werden kann.

Zudem sollte mindestens einmal im Jahr in einer zentralen Infoveranstaltung über die Projektfortschritte berichtet werden.

# 2. STRATEGISCHE ZIELSETZUNG

## 2. Strategische Zielsetzungen

### 2.1 Struktur des Leitbildes

Das Leitbild besteht im Kern aus Visionen und Strategien in den jeweiligen Handlungsfeldern. Zum besseren Verständnis wurden Handlungsfelder und Strategien durchnummeriert. Die Nummerierung stellt keine Hierarchie dar, sondern hat rein methodische Gründe. Die

Visionen beschreiben den gewünschten Sollzustand der ILE-Region in der Zukunft (Was wollen wir erreicht haben?), die Strategien beschreiben den Weg dorthin (Wie erreichen wir die angestrebte Vision?). Maßnahmenkatalog und Leitprojekte konkretisieren die Umsetzung.

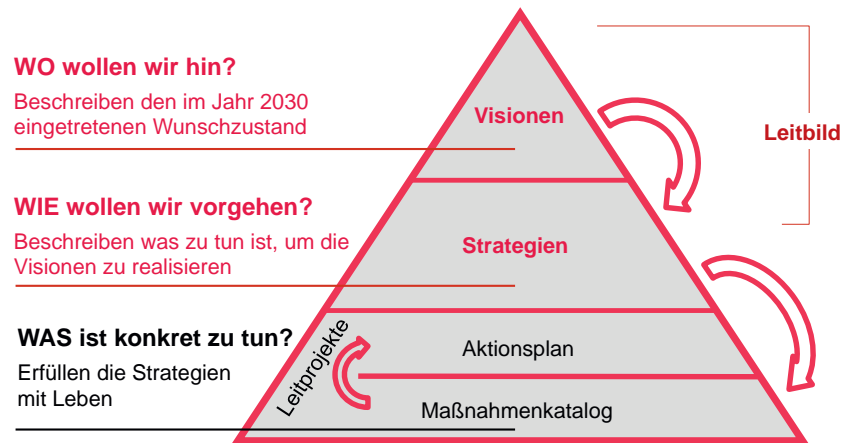


Abbildung: Struktur des Leitbildes  
© IDENTITÄT & IMAGE Coaching AG

### 2.2 Präambel

Die Region „Waginger See – Rupertiwinkel“ befindet sich in einem Veränderungsprozess. Vieles ist bereits auf den Weg gebracht. Die Region wurde als Ökomodellregion ausgezeichnet und kann seitdem auf eine Ökomodell-Managerin zurückgreifen. Die Region ist Teil der neu gegründeten Leader Aktionsgruppe „Traun-Alz-Salzach“. Das folgende Entwicklungsleitbild knüpft am bisher Erreichten an und konkretisiert über Visionen und Strategien den weiteren Handlungsrahmen. Es ist unmöglich, alles auf einmal zu erledigen. Interkommunale Zusammenarbeit ist ein langfristig angelegter Prozess und die vorhandenen Ressourcen müssen effektiv eingesetzt

werden. Aus diesem Grund gilt es, in der Entwicklung Schwerpunkte zu definieren und Zeitpläne zu beschreiben – in stetigem Kontakt mit den Bürgern und Bürgerinnen. Mit dem nachfolgenden Leitbild verdeutlichen die Gemeinderäte ihren Willen, der Region „Waginger See – Rupertiwinkel“ eine zukunftsgerichtete und nachhaltige Entwicklung zu geben.

Das Leitbild wird so zur Grundlage der zukünftigen Entwicklung.

## 2.3 Visionen und Strategien in den neun Handlungsfeldern

A Infrastruktur	<b>A 1 Brandschutz, Katastrophenschutz und Rettungswesen stehen auf zukunftssicheren Beinen</b>
	A 1.1 Freiwillige Feuerwehren und Hilfsorganisationen langfristig erhalten und vorgeschriebene Hilfsfristen auch in der Zukunft sicher stellen
	A 1.2 Notarztstandort, Rettungswache, Wasserwachten und Sanitätsbereitschaften erhalten
	<b>A 2 Medizinische Versorgung ist gesichert</b>
	A 2.1 Einen Hausarzt bzw. einen Hausarztstandort in jeder Gemeinde sicherstellen
	A 2.2 Fachärztliche Versorgung erhalten
	A 2.3 Koordination der Wochenend- und Notfalldienste erhalten
	A 2.4 Salzachklinik langfristig erhalten
	<b>A 3 Ein leistungsfähiges, umweltfreundliches Verkehrskonzept sichert die Mobilität in der Region</b>
	A 3.1 Rahmenbedingungen für Fahrradverkehr verbessern
	A 3.2 Ergänzende/alternative Angebote zum ÖPNV etablieren bzw. ausbauen
	A 3.3 Verkehr vermeiden und innerörtliche Verkehrsbelastungen reduzieren
	A 3.4 E-Mobilität fördern
	A 3.5 Erreichen der Naherholungsziele sicherstellen
	A 3.6 Schaffung eines regional abgestimmten und nachhaltigen Wegesystems
	A 3.7 Das Bahnangebot verbessern
	<b>A 4 Digitale Zukunft</b>
	A 4.1 Breitband in der Fläche
	A 4.2 Digitales Rathaus
	<b>A 5 Unternehmen, Privatleute und die Gemeinden wirtschaften nachhaltig und klimaoptimiert</b>
	A 5.1 Maßnahmen zur Bewusstseinsbildung und Verhaltensänderung durchführen
A 5.2 Energie aus lokalen Ressourcen produzieren	
A 5.3 Privaten Energieverbrauch senken	

## 2. STRATEGISCHE ZIELSETZUNG

<b>A Infrastruktur</b>	A 5.4 Energieverbrauch der kommunalen Infrastruktur senken
	A 5.5 Regionalwerk Rupertwinkel
	<b>A 6 Abwasserentsorgung ist auf dem aktuellen Stand der Technik</b>
	A 6.1 Erfahrungsaustausch über Sanierungskonzepte fördern

<b>B Zusammenleben</b>	<b>B 1 Ein vielfältiges Wohnangebot mit unterschiedlichen Modellen ist geschaffen</b>
	B 1.1 Alternative Wohnformen in der Region bedarfsgerecht etablieren
	B 1.2 Bezahlbarer Wohnraum
	<b>B 2 Senioren haben eine gesicherte Zukunft in ihrer Heimat und sind ein Aktivposten für die Region</b>
	B 2.1 Selbstständiges Leben zuhause ermöglichen
	B 2.2 Senioren im gesellschaftlichen Leben als Aktivposten einbinden
	<b>B 3 Bestmögliche Hilfestellung für Menschen in allen Lebenslagen ist gewährleistet</b>
	B 3.1 Unterstützung und Entlastung der Pflegenden und Angehörigen verbessern
	B 3.2 Anlaufstellen für Hilfesuchende schaffen
	<b>B 4 Die Lebensqualität aller Bürger steht an vorderster Stelle</b>
	B 4.1 Das Miteinander der Generationen stärken
	B 4.2 Soziale Treffpunkte schaffen und erhalten
	<b>B 5 Das rege Vereinsleben als Rückgrat des Miteinanders</b>
	B 5.1 „Jedes Kind, jede Familie in einen Verein“
	B 5.2 Vereinsleben stärken
	B 5.3 Ehrenamtliches Engagement fördern
	<b>B 6 Die Region ist für die Jugend attraktiv</b>
	B 6.1 Attraktivität der (Freizeit-) Angebote für Jugendliche erhöhen
	B 6.2 Vernetzung und Ausbau bestehender und neuer Angebote

<b>B Zusammenleben</b>	<b>B 7 Die Region als attraktiver Bildungsstandort – vom Kindergarten über Schulen bis zur Erwachsenenbildung</b>
	B 7.1 Mittelschulstandorte langfristig sichern und weiter entwickeln
	B 7.2 Grundschulstandorte langfristig sichern
	B 7.3 Dem Fachkräftemangel entgegenwirken
	B 7.4 Gemeindeübergreifende Kooperation in der Kinderbetreuung
	B 7.5 Kinder bei der Entwicklung von sozialer Kompetenz unterstützen
	<b>B 8 Die kulturelle Vielfalt (Rupertkultur) stärkt die regionale Identität</b>
	B 8.1 Stärkung der Regionalkultur und des regionalen Kulturprofils

<b>C Tourismus</b>	<b>C 1 Waginger Seengebiet – die authentische Genuss- und Erholungsregion im bayerischen Voralpenland, wo Gäste Freunde werden und sich Familien wohlfühlen, Naturbewusstsein und Regionalität gelebt wird und wo man aktiv Neues entdecken kann</b>
	C 1.1 Das Profil schärfen
	C 1.2 Touristische Infrastruktur ausbauen
	C 1.3 Fahrradtourismus stärken
	C 1.4 Spezielle Kulturangebote entwickeln
	C 1.5 Als Genuss- und Kulinarikregion etablieren
	C 1.6 Spezielle Natur- und Ökotourismusangebote entwickeln
	C 1.7 Qualitätsangebote etablieren
	C 1.8 Konflikt Erholung-Naturschutz lösen
	C 1.9 Nah- und Tagestourismus stärken

## 2. STRATEGISCHE ZIELSETZUNG

D Wirtschaft	<b>D 1 Es sind gute Rahmenbedingungen für Handel, Gewerbe und Dienstleistung vorhanden</b>
	D 1.1 Handwerksbetriebe erhalten und neu ansiedeln
	D 1.2 Anzahl der Existenzgründer erhöhen
	D 1.3 Innerörtlichen Einzelhandel stärken
	D 1.4 Bestehenden Betrieben die Sicherung und Erweiterung ermöglichen
	D 1.5 Ausbildungsplätze besetzen und schaffen
	D 1.6 Aufgelassene Hofstellen gewerblich nutzen
	D 1.7 Handel, Gewerbe und Dienstleister durch Öffentlichkeitsarbeit intensiv bewerben
	<b>D 2 Regionale Wertschöpfung ist gestärkt</b>
	D 2.1 Nahversorgungszentren zur Vermarktung lokaler Erzeugnisse etablieren
	D 2.2 Erreichbarkeit der Nahversorgung erhalten bzw. verbessern
	D 2.3 Direktvermarktung fördern
	D 2.4 Schaffung, Bewerbung und Bewusstseinsbildung regionaler Produkte intensivieren
	D 2.5 Bio-Lieferanten und Gastronomie, Hotellerie, Urlaub auf dem Bauernhof und Betriebskantinen vernetzen
<b>D 3 Die interkommunale Zusammenarbeit unterstützt den Handel, das Gewerbe, die Industrie und Dienstleister</b>	
D 3.1 Gemeinsame Flächenbewirtschaftung fördern	

E Landwirtschaft	<b>E 1 Gesunde Strukturen in der Landwirtschaft bleiben erhalten</b>
	E 1.1 Natur- und umweltverträgliche Flächenbewirtschaftung fördern
	E 1.2 Absatzmöglichkeiten für Biomilch ausweiten
	E 1.3 Produktion von Bio-Weidefleisch erhöhen
	E 1.4 Diversifizierung der Ackerflächen
	E 1.5 Regional und ökologisch erzeugte Lebensmittel verstärkt in öffentlichen Einrichtungen und bei öffentlichen Veranstaltungen verwenden
	E 1.6 Verwertungsmöglichkeiten für Obst voranbringen
	E 1.7 Stärkere Bewerbung der Direktvermarkter

E Landwirtschaft	E 1.8 Umstellungswillige Landwirte unterstützen
	E 1.9 Spezielle regionale Produkte entwickeln
	E 1.10 Landwirte fachlich fortbilden
	E 1.11 Zusätzliche Erwerbsmöglichkeiten für die Landwirtschaft entwickeln
	E 1.12 Auskömmliche Preise für den Landwirt als Erzeuger erzielen
	E 1.13 Naturnahe, bodengebundene Landbewirtschaftung sichern
	E 1.14 Regionale Kreislaufwirtschaft stärken
	E 1.15 Verbraucher und Landwirte im Einzugsbereich Waginger- und Tachingener Sees sensibilisieren
	<b>E 2 Landwirtschaft, Bevölkerung und Kommunen sind Partner</b>
	E 2.1 Wahrnehmung und Bedeutung der Landwirtschaft stärken und Anreize zum Kauf lokaler Produkte schaffen
	E 2.2 Die Rolle der Kommune als starker Partner der Landwirte intensivieren
	E 2.3 Produkte vor Ort veredeln
	E 2.4 Verbrauchergemeinschaften unterstützen
	E 2.5 Kooperationen (Zusammenarbeit) zwischen Erzeuger, Verarbeiter und Vermarkter intensivieren
	E 2.6 Die Landwirte vor Ort bei der Umsetzung von landschaftsplanerischen Maßnahmen stärker einbeziehen
<b>E 3 Alle Landwirte sehen sich gemeinsam als gleichwertige Partner</b>	
E 3.1 Gemeinsame Öffentlichkeitsarbeit fördern	
E 3.2 Gemeinschaften der Landwirte stärken und fördern	

F Wasser	<b>F 1 Die Öffentlichkeit weiß um den Wert des Wassers und verhält sich entsprechend</b>
	F 1.1 Öffentlichkeitsarbeit (Information) intensivieren
	F 1.2 Bewusstseinsbildung stärken
	F 1.3 Vernetzung von Wasserversorger, Hersteller, Handwerker und Verbraucher fördern
	<b>F 2 Jeder geht mit der Ressource Wasser verantwortungsvoll um</b>
F 2.1 Sparsamer, regionaler Umgang mit Oberflächen-, Grund- und Trinkwasser	

## 2. STRATEGISCHE ZIELSETZUNG

F Wasser	F 2.2	Vermüllung (Plastikanteile) vermeiden
	<b>F 3</b>	<b>Das Trinkwasser steht dauerhaft in einer hervorragenden unbehandelten Qualität zur Verfügung</b>
	F 3.1	Grundwasserempfindliche Bereiche sichern
	F 3.2	Wasserhaushalt der grundwasserführenden Schichten und Quellen sichern
	F 3.3	Nitrat- und Pestizideintrag reduzieren
	F 3.4	Medikamenten- und Hormoneintrag (Antibiotika, Hormone etc.) verringern
	F 3.5	Salzeintrag verringern
	<b>F 4</b>	<b>Die natürlichen Gewässer sind das Grundgeflecht einer Biotopvernetzung</b>
	F 4.1	Natürliche Strukturen erhalten
	F 4.2	Reste der naturnahen Feuchtflächen erhalten, sichern, optimieren und falls erforderlich renaturieren
	F 4.3	Fließgewässer II. u. III. Ordnung als wichtige landschaftliche Verbindungselemente erhalten und entwickeln
	F 4.4	Fischereiliche Nutzung angestauter Teiche an Bächen extensivieren
	F 4.5	Auenbereiche schützen
	F 4.6	Uferbereiche und naturnahe Gewässerstrukturen erhalten und verbessern
	F 4.7	Biologische, natürliche Durchgängigkeit der verbauten, naturfernen Fließgewässer wiederherstellen
	<b>F 5</b>	<b>Der Hochwasserschutz ist gewährleistet</b>
	F 5.1	Natürliche Wasserspeicher sichern
	F 5.2	Rückhaltefunktion auf Dauer sichern
	F 5.3	Interkommunalen Hochwasserschutz verbessern
	<b>F 6</b>	<b>Die EU-Wasserrahmenrichtlinie ist für den Waginger- und Tachinger See sowie die Fließgewässer erfüllt</b>
	F 6.1	Phosphateintrag in Gewässer verringern
	F 6.2	Wasserqualität der Fließgewässer verbessern
	F 6.3	Innovative Düngemethoden nutzen

G Natur und Umwelt	<b>G 1</b>	<b>Wichtige Funktionen des Bodens bleiben erhalten und werden fortentwickelt</b>
	G 1.1	Landwirtschaftliche Produktionsfunktion erhalten (Bodenfruchtbarkeit)
	G 1.2	Geologisch bedingte, markante Geländeformen (z.B. Abbruchkanten zum Seebecken, Terrassenkanten zur Achen, Drumlins) bewahren
	G 1.3	Rohstoffe schonen und Abbau umweltverträglich gestalten
	<b>G 2</b>	<b>Bewusstsein für Natur und Umwelt; Ort- und Landschaftsbild ist geschärft</b>
	G 2.1	Verständnis für ökologische, landschaftliche und ortsprägende Zusammenhänge fördern
	<b>G 3</b>	<b>Die Arten und Strukturvielfalt (Biodiversität) ist erhalten und verbessert</b>
	G 3.1	Sonderstandorte mit besonderer Bedeutung für Arten- u. Biotopschutz sichern
	G 3.2	Lebensräume vernetzen
	G 3.3	Brut – und Aufzuchtstätten, sowie Jagdhabitats erhalten und verbessern
	G 3.4	Lebensräume für Wasservögel und röhrichtbrütende Arten sichern
	G 3.5	Selten gewordene Vogelarten der Agrarlandschaft und Wiesenbrüter fördern
	G 3.6	Lebensräume für Amphibien optimieren
	G 3.7	Artenreiche Wiesentypen mit ihrer hohen floristischen und faunistischen Bedeutung erhalten und optimieren
	G 3.8	Spezielle regionale Artenschutzprogramme auflegen
	<b>G 4</b>	<b>Landschaftstypische Wald- und Gehölzstrukturen sind gesichert und ausgebaut</b>
	G 4.1	Waldflächenanteil sichern
G 4.2	Wertvolle, schützenswerte Waldtypen sichern, um- und ausbauen	

H Orts- und Landschaftsbild	H 1 Die Gemeinden betreiben eine organische und verantwortungsbewusste Siedlungsentwicklung
	H 1.1 Möglichkeiten der Innenentwicklung nutzen, Flächenverbrauch für neue Wohnbau- und Gewerbegebiete reduzieren und dabei interkommunal denken
	H 1.2 Intelligenten naturschutzrechtlichen Flächenausgleich fördern
H 2 Die Region ist barrierefrei	
	H 2.1 Wir bauen barrierefrei bei allen öffentlichen Gebäuden und Plätzen
H 3 Die Orte der Gemeinden sind positive, prägende Elemente des Landschaftsbildes	
	H 3.1 Verbesserungen zu einem dorftypischen und barrierefreien Übergang in die Landschaft vorsehen
	H 3.2 Das Thema "Baum" in der Öffentlichkeit behandeln und informieren
H 4 Landschaftselemente an Verkehrswegen und auf öffentlichen Flächen sind weiterentwickelt und geschützt	
	H 4.1 Straßenbegleitgrün ergänzen und neu anlegen
	H 4.2 Gemeindliche Grünflächen pflegen und erhalten

I Management	I 1 Die Bürgerschaft arbeitet aktiv an der Gestaltung des Lebensumfeldes mit
	I 1.1 Bürger bei Entwicklungen mit einbeziehen
I 2 Starke Orte und Kommunen arbeiten in einer gemeinsamen Region zusammen	
	I 2.1 Interkommunale Zusammenarbeit fördern
	I 2.2 Identität der Orte und Ortsteile stärken

### 3. Handlungskonzept

#### 3.1 Aktionsplan 2015/2016

Ausgangsbasis für den auf den folgenden Seiten aufgeführten Aktionsplan 2015/2016 ist der gewichtete Maßnahmenkatalog als Ergebnis der 3. Lenkungsgruppensitzung. Die Zusammenstellung bezieht sich auf die als sehr dringlich eingestuften Projektvorschläge aus der Strategieklausur (Leitprojekte).

#### Erläuterungen zu

**Spalte eins:** Hier werden die Projektvorschläge benannt.

**Spalte zwei** zeigt die Zuordnung der Maßnahme zum Handlungsfeld.

**Spalte drei** zeigt mit der Nummerierung die Zuordnung der Maßnahme zu den Strategien (vgl. Leitbild).

**Spalte vier** zeigt die Dauer (Zeitraumen) der Realisierung

**Spalte fünf:** k = Realisierung ≤ 1 Jahr, m = Realisierung ≤ 2 Jahre, l = Realisierung > 2 Jahre

**Spalte sechs:** Hier sind jeweils die für die Umsetzung des Projekts federführenden Stellen/Personengruppen benannt.

**Spalte sieben:** Die Bewertung stellt die individuell und handlungsfeldübergreifend vorgenommene Priorisierung der Maßnahmen durch die Teilnehmer der Lenkungsgruppenklausur dar und bietet einen Orientierungsrahmen für den Start in die Umsetzung.

Die priorisierten Projekte werden in einer gesonderten tabellarischen Zusammenstellung in Form von Projektbeschreibungen näher erläutert. Im Falle der Realisierung der Projektideen sind die Projektbeschreibungen und –ablaufpläne zu aktualisieren bzw. zu ergänzen.

### 3. HANDLUNGSKONZEPT

Maßnahme	Handlungsfeld	Strategie	Zeitraumen	verantwortlich	Start
▪ Multifunktionales Kernwegenetzkonzept	Infrastruktur	A3.6	9-10 Monate	Hr. Birner	3. Quartal '15
▪ Planungskonzept Vereinshäuser	Zusammenleben	B4.2	44 Monate	Jeweiliger Bürgermeister	3. Quartal '15
▪ Anliegen von Lehrfeldern für regionale Kulturpflanzen	Landwirtschaft	E2.1	14 Monate	Hr. Alois Reiter	3. Quartal '15
▪ Anlage von Feld-, Wald- und Gewässerrändern und die Vernetzung zu Wanderkorridoren	Landwirtschaft und Wasser	E2.6 F4.6	13-15 Monate	Fr. Berger-Stöckl, Hr. Birner	4. Quartal '15
▪ Bestandsanalyse – Workshop Alleinstellungsmerkmale ILE	Tourismus	C1.1	9-11 Monate	Fr. Kulina	4. Quartal '15
▪ „Unser Wasser“ Infokampagne	Wasser	F1.2	14 Monate	Fr. Haas, Hr. Grösch	November '15
▪ Ausweitung Variobus	Infrastruktur	A3.2	18 Monate	Hr. Pagatsch	1. Quartal '16
▪ Flächenmanagementkonzept	Wirtschaft	D1.3	26 Monate	Fr. Haas, Hr. Schupfner	1. Quartal '16
▪ Aufklärungsarbeit über landwirtschaftliche Produkte und Arbeit – „Bauernhof als Klassenzimmer“	Landwirtschaft	E2.1	8 Monate	Hr. Hubert	1. Quartal '16

Maßnahme	Handlungsfeld	Strategie	Zeitraumen	verantwortlich	Start
▪ Baum des Jahres	Orts- und Landschaftsbild	H3.2	2 Monate	Jeweiliger Bürgermeister	2. Quartal '16
▪ Planungskonzept Mehrgenerationenwohnen	Zusammenleben	B1.1	28 Monate	Jeweiliger Bürgermeister	4. Quartal '16
▪ Gemeinsames Ökokonto	Wirtschaft, Landwirtschaft, Orts- und Landschaftsbild	D3.1 E2.6 H1.2	13 Monate	Hr. Birner	4. Quartal '16
▪ Grünflächenpflegeplan	Orts- und Landschaftsbild	H4.2	7 Monate	Jeweiliger Bürgermeister	4. Quartal '16



# 3. HANDLUNGSKONZEPT

## 3.2 Beschreibung der Leitprojekte

<b>Themenbereich:</b>	<b>A Infrastruktur</b>
<b>Zuordnung zu Strategie:</b>	A3.6 Schaffung eines regional abgestimmten und nachhaltigen Wegesystems
<b>Projektname:</b>	<b>Erarbeitung eines multifunktionalen Kernwegenetzkonzeptes in der Region</b>

### Warum muss gehandelt werden?

- Anforderungen an das Wegesystem sind gestiegen (Tonnage / Größe der Fahrzeuge)
- Mehrfachnutzung z.B. Landwirtschaft, Tourismus und Freizeit
- Hoher Sanierungsbedarf
- Gemeinde- und Gemarkungsübergreifende Wegeführung optimieren
- Strukturelle Veränderungen in der Landwirtschaft

### Beschreibung der Idee:

- Kommunen beschäftigen sich intensiv mit ihrem Wegenetz und erstellen eine zukunftsfähige Ausbaustrategie als Konzept
- Berücksichtigung aller Belange (Landwirtschaft/ Naturschutz/ Tourismus/ Freizeit)
- Nachhaltige Verbesserung der kommunalen Verkehrsinfrastruktur

### Projektfahrplan mit Meilensteinen:

Was? (Teilschritte)	macht WER?	mit WEM?	bis WANN?
➤ Förderung zur Konzepterstellung klären	Hr. Birner		1 Monat
➤ Planerausschreibung	ILE-Management		2 Monate
➤ Vorläufige Lenkungsgruppe (Bürgermeistergruppe) bilden	Hr. Birner	Planer; ALE; Bürgermeister	1 Monat
➤ Beteiligte für Lenkungsgruppe suchen	Bürgermeistergruppe		
➤ Festlegen der Kernwege	Gemeinden (Arbeitsgruppe)	Lokale Fachexperten; Planer	1 Monat
➤ Erfassung des IST-Zustandes der Straßen und Wege ⇒ Ausbaustandard und Erschließungsfunktion ⇒ Umsetzungsreihenfolge festlegen (0-5/ 5-15/ >15 Jahre)	Planer		1-2 Monate
➤ Informelle Beteiligung von Interessensvertretern (Steckbriefe)	ILE-Manager	Planer	1 Monat

Was? (Teilschritte)	macht WER?	mit WEM?	bis WANN?
➤ Flächenverfügbarkeit und Grundstückseigentumsverhältnisse klären (Grundstücke notwendig? => Erwerb/ Flurneuordnung)	Gemeinden	Evtl. Planer	1 Monat
➤ Förderung klären	ILE-Manager	ALE	1 Monat
➤ Umsetzung – Bau			

### Geschätzter Ressourcenbedarf

- Planungsleistungen ca. 30.000 €
- Aufwand für Verwaltungen und ILE-Management
- Aufwand für evtl. Folgeprojekte

Erfolgsindikatoren	Zielwert
➤ Konsens der Partner	Überwiegend
➤ Gemeindeübergreifende Netzstruktur	
➤ Geringer Aufwand für zukünftigen Unterhalt	
➤ Flächenverbrauch	Möglichst gering

### Wer ist zu beteiligen:

- ALE, Vertreter Landwirtschaft, Kommunen, Naturschutz (UNB; BN), WWA, AELF, Vertreter Tourismus

# 3. HANDLUNGSKONZEPT

<b>Themenbereich:</b>	<b>A Infrastruktur</b>
<b>Zuordnung zu Strategie:</b>	A3.2 Ergänzende/alternative Angebote zum ÖPNV etablieren bzw. ausbauen
<b>Projektname:</b>	<b>Ausweitung Variobus auf das ILE-Gebiet</b>

## Warum muss gehandelt werden?

- Verbesserung der Mobilität für Bevölkerung der Gesamtregion
- In der Fläche mangelndes ÖPNV-Angebot
- Variobus fährt durch Gemeindegebiet Waging (Bahnhofanschluss) ohne dass eine Nutzungsmöglichkeit besteht
- Einbeziehung von Anbindungen außerhalb des ILE-Gebietes z.B. Lokalbahn Ostermiething?

## Beschreibung der Idee:

- Ergänzendes Konzept auf Basis des bestehenden Konzepts für die gesamte ILE-Region (siehe Variobuskonzept und Faltblatt)
- Ergänzung des bestehenden ÖPNV-Angebots, keine Einbindung der Schülerbeförderung

## Projektfahrplan mit Meilensteinen:

Was? (Teilschritte)	macht WER?	mit WEM?	bis WANN?
➤ Förderung ILE-Projekt klären	Hr. Birner	ALE	1 Monat
➤ Runder Tisch mit Gemeinden, LRA – ÖPNV, bestehende Linienkonzessionäre	Hr. Pagatsch (LRA)	Gemeinden, Verkehrsunternehmen	1 Monat
➤ Konzepterstellung und Abstimmung	Evtl. Linienkonzessionär	Gemeinden, Verkehrsteilnehmer	6 Monate
➤ Einbindung möglicher Anbieter (Bus-Taxiunternehmen)	Evtl. Linienkonzessionär	Gemeinden, Verkehrsteilnehmer	
➤ Abklärung der Mitwirkung und Finanzierung	Hr. Pagatsch	Gemeinden	2 Monate
➤ Förderung (z.B. ÖPNV; ILE) klären	ILE-Manager; Hr. Pagatsch	Regierung, ALE	2 Monate
➤ Evtl. Ausschreibung	Hr. Pagatsch	Evtl. ALE	3 Monate
➤ Beschlüsse der Gemeinden und des Landkreises herbeiführen	Hr. Pagatsch; Bürgermeister	Kreisausschuss und Gemeinderäte	2 Monate
➤ Vertrag/ Vereinbarungen	Hr. Pagatsch		1 Monat

## Geschätzter Ressourcenbedarf

- Konzeptkosten
- Aufwand für Verwaltungen
- Laufende Betriebskosten

Erfolgsindikatoren	Zielwert
➤ Anzahl der beteiligten Kommunen	Alle 7 ILE-Gemeinden
➤ Auslastung bzw. Fahrgastzahlen	

# 3. HANDLUNGSKONZEPT

**Themenbereich:** B Zusammenleben

**Zuordnung zu Strategie:** B1.1 Alternative Wohnformen in der Region bedarfsgerecht etablieren

**Projektname:** Planungskonzept Mehrgenerationenwohnen

## Warum muss gehandelt werden?

- Immer mehr Alleinstehende und ältere Menschen wohnen alleine in zu großen Wohnungen.
- Um der Vereinsamung vorzubeugen.
- Flächenverbrauch einzudämmen.
- Verschiedene Alters- und Sozialstrukturen sollten zusammengeführt werden in einem Ort oder im ILE-Gebiet.
- Wohnraummangel für junge Familien
- Demografischer Wandel und gesellschaftliche Veränderung
- Immobilien stehen zukünftig leer

## Beschreibung der Idee:

- Errichtung durch Privatinitiative, Kommunen, Genossenschaften.
- Zentrumsnah, gut erschlossen.
- Einheimischenmodell – Mietwohnungen zu erschwinglichen Preisen oder auch als Eigentum aber zu erschwinglichen Preisen.
- Synergieeffekte durch gegenseitige nachbarschaftliche Unterstützungsleistungen als Ersatz von Großfamilienstrukturen.

## Projektfahrplan mit Meilensteinen:

Was? (Teilschritte)	macht WER?	mit WEM?	bis WANN?
➤ Startschuss: Projektvorstellung „Best-Practice-Beispiele“	Hr. Birner und Hr. Schild		
➤ Projektteam bzw. Verantwortlichen finden	Jeweiliger Bürgermeister	Lenkungsgruppe	2 Monate
➤ Informationen einholen	Projektteam		1 Monat
➤ Gute Beispiele besichtigen	Projektteam	Gemeinderäten und Bürgermeister	2 Monate
➤ Konzept erstellen	Projektteam	Fachexperten; Bürger	6 Monate
➤ Verbündete finden z.B. Investor, Träger	Projektteam	Landratsamt, Regierung, Sozialministerium?	3 Monate
➤ Bedarfsanalyse	Projektteam	Fachexperten z.B. Unis	6 Monate
➤ Förderung abklären	Projektteam	Förderstellen z.B. Regierung	1 Monat

Was? (Teilschritte)	macht WER?	mit WEM?	bis WANN?
➤ Flächenanalyse: Wo stehen Flächen (im Bestand) zur Verfügung?	Projektteam	Bauämter Kommunen und Landratsamt	1 Monat
➤ Machbarkeitsstudie	Projektteam	Fachexperten	3 Monate
➤ Baulicher Entwurf	Planer	Projektteam	3 Monate
➤ Beschlussfassungen; vertragliche Regelungen etc.			
➤ Ausführung und Bezug			

## Geschätzter Ressourcenbedarf

- Bau: 5 Mio bei 40 Wohneinheiten
- Analyse und Planung: 300.000 – 500.000€

Erfolgsindikatoren	Zielwert
➤ Fertigstellung	Innerhalb von 3 Jahren
➤ Nachfrage an Wohneinheiten (Anfragen)	Nachfrage deutlich größer als Angebot (doppelt so hoch)
➤ Finanzierungsmodell und Investor finden	Innerhalb von einem Jahr

# 3. HANDLUNGSKONZEPT

<b>Themenbereich:</b>	<b>B Zusammenleben</b>
<b>Zuordnung zu Strategie:</b>	B4.2 Soziale Treffpunkte schaffen und erhalten
<b>Projektname:</b>	<b>Planungskonzept Vereinshäuser</b>

## Warum muss gehandelt werden?

- Dorfgaststätten werden aufgegeben.
- Zu wenig Platz in den vorhandenen Räumlichkeiten.
- Infrastruktur (Platzbedarf) zusammen führen.
- Ersatzbau für sanierungsbedürftige Gebäude (Energetische Aufwertung).
- Attraktivität für Nachwuchsgewinnung.
- Synergieeffekte durch gemeinsame, vereinsübergreifende Räumlichkeiten nutzen.
- Mangelnde Barrierefreiheit der bestehenden Vereinshäuser

## Beschreibung der Idee:

- Nutzerübergreifende Nutzung eines Vereinsheims mit unterschiedlichen Nutzungen von Jugend bis Seniorenbereich, von Verein bis Kirche
- Bedarfsgerechtes, energetisches, barrierefreies Gebäude als Begegnungsstätte
- Keine Parallelstruktur (Konkurrenz) zu bestehenden Dorfgaststätten
- Beispiel: Vereinsheim Törring
  - Neubau eines Vereinsheims mit integriertem städtischen Kindergarten als Ersatzbau des sanierungsbedürftigen Schul- und Gemeindehauses und Platzbedarf für den Kindergarten (Eigenbedarf durch Pfarrgemeinde) des zurzeit genutzten Pfarrheims.
  - Künftige Nutzer: Städtischer Kindergarten, FWW-Törring, Musikkapelle Inzing –Törring e.V., Trachtenverein „de Heulandler“ e.V.
- Weitere Beispiele: Petting, Tengling, Wonneberg

## Projektfahrplan mit Meilensteinen:

Was? (Teilschritte)	macht WER?	mit WEM?	bis WANN?
➤ Finden einer Projektgruppe	Bürgermeister, Vereinsvorstand	Vereine, Kirche	2 Monate
➤ Erste Vorüberlegungen (Voruntersuchungen)	Projektgruppe bzw. Kommune	Fachexperten	6 Monate
➤ Zuschüsse beantragen (Öffentlich, Bayerischer Jugendring, Musikrat etc.)	Projektgruppe bzw. Kommune	Fördergeber	3 Monate
➤ Bürgerbeteiligung	Projektgruppe bzw. Kommune	Bürger, Vereinsvorstände	3 Monate
➤ Bedarfsermittlung, Standortermittlung, Varianten (Bau und Nutzung)	Projektgruppe bzw. Kommune	Fachexperte	6 Monate

Was? (Teilschritte)	macht WER?	mit WEM?	bis WANN?
➤ Entwurf- Kostenschätzung	Architekten		3 Monate
➤ Finanzplanung (Auch Eigenbeteiligung der Vereine)	Kommune	Architekten und Vereine	6 Monate
➤ Projektplanung	Kommune	Architekten und Nutzer	3 Monate
➤ Projektentscheidung durch Stadtratsbeschluss	Kommune		1 Monat
➤ Nutzungsvereinbarung	Kommune	Hauptnutzern	2 Monate
➤ Einreichung Bauplan	Kommune	Architekt	3 Monate
➤ Ausschreibung und Vergabe von Bauleistungen	Kommune	Architekt	6 Monate

## Geschätzter Ressourcenbedarf

- Sanierung für Törring ca. 1,4 Mio
- Neubau für Törring ca. 1,7 Mio
- Analyse und Planung ca. 300.000 €

Erfolgsindikatoren	Zielwert
➤ Baubeginn für Törring	2017
➤ Entscheidungsfindung für Törring	Ende 2015
➤ Finanzierungsklärung (Einstellung in Haushalt) für Törring	Ende 2015
➤ Nutzungszusage	100% der Vereine
➤ Auslastung	50%

## Wer ist zu beteiligen:

- Stadt Tittmoning => Kindergarten
- FFW Törring
- Musikkapelle Inzing-Törring e.V.
- Trachtenverein „de Heulandler“ e.V.

# 3. HANDLUNGSKONZEPT

<b>Themenbereich:</b>	<b>C Tourismus</b>
<b>Zuordnung zu Strategie:</b>	C1.1 Das Profil schärfen
<b>Projektname:</b>	<b>Bestandsanalyse – Workshop: Ausarbeitung Alleinstellungsmerkmal ILE-Region</b>

## Warum muss gehandelt werden?

- Keine oder mangelnde Transparenz und Kenntnis zwischen den beteiligten Gemeinden
- Erarbeitung der Alleinstellungsmerkmale notwendig => dies ist nur sinnvoll und möglich, wenn wir den IST-Zustand kennen

## Beschreibung der Idee:

- Sammlung aller touristischen Angebote der ILE-Gemeinden
- Herausarbeiten von Doppelungen und evtl. vorhandenen Lücken
- Gemeinsamer Internetauftritt
- Besondere Stärken der Region definieren

## Projektfahrplan mit Meilensteinen:

Was? (Teilschritte)	macht WER?	mit WEM?	bis WANN?
➤ Projektverantwortlichen bestimmen	Bürgermeister		3 Monate
➤ Projektteam erstellen	Fr. Kulina	Bürgermeister, Tourismusverantwortliche	1 Monat
➤ Sammlung aller Angebote in den einzelnen Gemeinden	Projektteam	Tourist-Infos	3 Monate
➤ Vorbereitung des Workshops (Konzept, Teilnehmer etc.)	Projektteam	Evtl. externe Berater	1-2 Monate
➤ Workshop von Fachleuten (Touristikern) ↳ Was sind wir? Wo wollen wir hin? Überregionales Auftreten und Wiedererkennung; Zielgruppen definieren; Hindernisse; ↳ Maßnahmenplan erarbeiten	Projektteam	Evtl. externe Berater	1 Tag
➤ Dokumentation und Präsentation der Ergebnisse vor Bürgermeister und evtl. Gemeinderat	Projektteam		1-2 Monate

## Geschätzter Ressourcenbedarf

- Bestandsanalyse: ca. 10.000€
- Workshop: ca. 10.000 €
- Veröffentlichung der Informationen: ca. 10.000 €

Erfolgsindikatoren	Zielwert
➤ Alle ILE-Gemeinden sind im Workshop vertreten	1 Vertreter
➤ Umsetzungsstrukturen und Dokumentation (weiterer Umsetzungsplan)	
➤ Umsetzbare Projekte	Min. 3 Projekte
➤ Funktionierende Zusammenarbeit; gemeindeübergreifende Kommunikation	
➤ Zugriff auf die Ergebnisse der Bestandsanalyse	Alle Gemeinden und Touristverantwortlichen
➤ Zusammenführung und Veröffentlichung der Informationen für die gesamte Öffentlichkeit	eine gemeinsame Plattform

# 3. HANDLUNGSKONZEPT

<b>Themenbereiche:</b>	<b>Wirtschaft, Landwirtschaft, Orts- und Landschaftsbild</b>
<b>Zuordnung zu Strategien:</b>	D3.1 Gemeinsame Flächenbewirtschaftung fördern E2.6 Die Landwirte vor Ort bei der Umsetzung von landschaftsplanerischen Maßnahmen stärker einbeziehen H1.2 Intelligenten naturschutzrechtlichen Flächenausgleich fördern
<b>Projektname:</b>	<b>Gemeinsames Ökokonto für ILE-Region mit entsprechendem Wertschöpfungsausgleich als Querschnittsprojekt</b>

## Warum muss gehandelt werden?

- Flächenverbrauch eingrenzen
- Gemeinsam Projekte stemmen (z.B. Ansiedlungsprojekte), die für Einzelkommune zu groß sind
- Kleinteilige und teilweise nicht vernetzte Ausgleichsflächen
- Siehe Anmerkungen Ökomodellregion

## Beschreibung der Idee:

- Flächen in gemeinsames Ökokonto einbringen
- Finanzielle Ausgleich der Ökokontofläche (dauerhafte Lösung)
- Evtl. vorhandene Ökokontoflächen einbringen

## Projektfahrplan mit Meilensteinen:

Was? (Teilschritte)	macht WER?	mit WEM?	bis WANN?
➤ Erfahrung aus guten Beispielen eruieren	Hr. Birner	Andere ILE Bürgermeister und ALE	2 Monate
➤ Vertragliche Absicherung (Formel für finanziellen Ausgleich definieren)	Bürgermeister	Externen Berater; ALE	4 Monate
➤ Rechtliche Möglichkeiten klären	Hr. Birner	Externen Berater	
➤ Organisationsstruktur definieren	Hr. Birner	Externen Berater; Bürgermeister	
➤ Grundsatzbeschluss	Bürgermeister	Gemeinderat	3 Monate
➤ Geeignete Flächen identifizieren	Gemeinden	Fachplaner (BBV)	4 Monate
➤ Flächen dinglich sichern (Erwerb und Pacht)	Gemeinden		laufend

## Geschätzter Ressourcenbedarf

- Finanzielle Ressourcen für externe Beratung

Erfolgsindikatoren	Zielwert
➤ Gemeinderatsbeschlüsse	Mind. 5
➤ Erster realisierter interkommunale Ökokontoflächenausgleich	

# 3. HANDLUNGSKONZEPT

<b>Themenbereich:</b>	<b>D Wirtschaft</b>
<b>Zuordnung zu Strategie:</b>	D1.3 Innerörtlichen Einzelhandel stärken
<b>Projektname:</b>	<b>Flächenmanagementkonzept</b>

## Warum muss gehandelt werden?

- Flächenbedarf oft nicht erfüllbar, andererseits Leerstände
- Handlungsbedarf beim Ortsbild und Nutzungen
- Lage für Geschäfte nicht optimal

## Beschreibung der Idee:

- Flächenmanagement für Leerstände, bestehende Strukturen und ggf. Neubauten im Innenbereich z.B. Gaststätten, Dorfläden, Einzelhandel, Dienstleister analog wie Einkaufserlebnispark managen
- Anhand von zwei Beispielen (Stadt) Tittmoning, kleine Ortsteile (Taching, Tengling) die Umsetzbarkeit prüfen

## Projektfahrplan mit Meilensteinen je Projekt:

Was? (Teilschritte)	macht WER?	Mit WEM?	Bis WANN?
➤ Projektgruppe bilden	Bürgermeister	Verwaltung; Evtl. Gewerbeverein	2 Monate
➤ Kümmerer bestimmen	Projektgruppe		
➤ Fördermöglichkeiten klären	Kümmerer	ILE-Management	1 Monat
➤ IST-Zustand und Bedarf für Veränderung ermitteln (Kartierung aus Sicht Projektgruppe)	Kümmerer	Gemeinden	3 Monate
➤ Gute Beispiele eruieren und ggf. besichtigen	Kümmerer	Projektgruppe	1 Monat
➤ Vision entwickeln (Wo will die jeweilige Gemeinde hin?) ⇨ Workshop	Kümmerer	Projektgruppe	2 Monate
➤ Gemeinderatsbeschluss	Bürgermeister	Beschlussvorschlag mit Projektgruppe und Kümmerer	1 Monat
➤ Vorgespräche mit Eigentümern, Mietern, Pächtern aufnehmen ⇨ Bedürfnisse u. Ziele abfragen	Kümmerer, Bürgermeister		3 Monate
➤ Lösungsansätze suchen, Vorteile für die Betroffenen aufzeigen	Kümmerer, Bürgermeister	Projektgruppe; Externe Berater	6 Monate
➤ Nutzungskonzept entwickeln	Kümmerer	Projektgruppe; Externe Berater	3 Monate

Was? (Teilschritte)	macht WER?	Mit WEM?	Bis WANN?
➤ Fördermöglichkeiten für die Umsetzung klären	Kümmerer	ILE-Management	3 Monate
➤ Umsetzung	Kümmerer		laufend
➤ Zusammenfassung und Abschlussbericht der Projektgruppe erstellen	Kümmerer; Projektgruppe		1 Monat
➤ Erfahrungen an andere ILE-Gemeinden berichten	Kümmerer	Projektgruppe	Nach 2-3 Jahren

## Geschätzter Ressourcenbedarf

- Kosten für externe Beratung
- Workshop
- Kosten für interne Organisation
- Personalkapazität in der Verwaltung

Erfolgsindikatoren	Zielwert
➤ Gemeinsames Konzept mit den Eigentümern	1
➤ Erzielte Reduzierung der Leerstände	Größer 50%
➤ Attraktiver Angebotsmix innerorts	
➤ Steigerung der Attraktivität des Ortsbilds	

# 3. HANDLUNGSKONZEPT

**Themenbereich:** E Landwirtschaft

**Zuordnung zu Strategie:** E2.1 Wahrnehmung und Bedeutung der Landwirtschaft stärken und Anreize zum Kauf lokaler Produkte schaffen

**Projektname:** Anlegen von Lehrfeldern für regionale Kulturpflanzen

### Warum muss gehandelt werden?

- Fehlendes Wissen über regionale Kulturpflanzen bei der Bevölkerung
- Geringe Wertschätzung der landwirtschaftlichen Nutzflächen
- Ackerbau wird vom „normalen“ Bürger mit Maisanbau gleichgesetzt

### Beschreibung der Idee:

- Definierte Felder mit ortstypischen Kulturen anbauen und entsprechend beschildert (Beschreibung der Pflanze; Vegetationsverlauf zur Ernte; Nutzung und Verwendung z.B. spätere Produkte)
- Verschiedene Kulturen vorzugsweise auf einer zusammenhängenden Fläche anbauen
- In jeder ILE-Gemeinde eine Station errichten
- In Schulen und anderen Medien bewerben
- QR-Code auf Beschilderung
- Kulturpflanzen: Hafer, Gerste, Weizen, Dinkel, Triticale, Mais, Soja, Raps, Erbsen, Luzerne, Klee gras, Kartoffel, Zuckerrüben, Dauer Grünland (intensiv; extensiv), Sonnenblumen, Hirse, Lein, ...
- Vernetzung mit touristischen Angeboten z.B. Kulturlehrpfad

### Projektfahrplan mit Meilensteinen:

Was? (Teilschritte)	macht WER?	mit WEM?	bis WANN?
➤ Projektgruppe installieren	Hr. Alois Reiter	Arbeitsgruppe Landwirtschaft Strategieklausur	1 Monat
➤ Bereits vorhandene (passende) Flächen suchen und mit Bewirtschafter sprechen (Auch kommunale Flächen)	Projektgruppe	Landwirten	4 Monate
➤ Konzept entwickeln	Projektgruppe	ANL; LWA z.B. Pflanzenbauberater	6 Monate
➤ Kostenermittlung	Projektgruppe	ILE-Management; Kommunen	
➤ Förderung klären	ILE-Management		1 Monat
➤ Schautafeln und Infomaterial erarbeiten	Externe z.B. Werbeagentur	Projektgruppe; ILE-Management	2 Monate
➤ Umsetzung	Landwirte	Projektgruppe, Kommune	

### Geschätzter Ressourcenbedarf

- Gestaltung und Beschilderung
- Konzeptkosten
- Aufwandsentschädigung für Landwirte

Erfolgsindikatoren	Zielwert
➤ Anzahl der Lehrfeld-Stationen	Mind. 2 Stationen nach einem Jahr
➤ Anzahl der Schulklassenbesuche	Mind. eine Jahrgangsstufe pro Schule
➤ Aufnahme in Kultur- und Tourismusprogramm	



# 3. HANDLUNGSKONZEPT

<b>Themenbereich:</b>	<b>E Landwirtschaft</b>
<b>Zuordnung zu Strategie:</b>	E2.1 Wahrnehmung und Bedeutung der Landwirtschaft stärken und Anreize zum Kauf lokaler Produkte schaffen
<b>Projektname:</b>	<b>Aufklärungsarbeit über landwirtschaftliche Produkte und Arbeit „Bauernhof als Klassenzimmer“</b>

**Warum muss gehandelt werden?**

- Das Wissen über die Landwirtschaft und Nahrungsmittel ist in der Bevölkerung sehr unterschiedlich
- Vielen ist der „Wert“ regionaler Produkte nicht bewusst
- Regionaler Einkauf erhält die Wertschöpfung vor Ort
- Image und Ansehen der Landwirtschaft verbessern
- Die Wirtschaftsweise der Landwirtschaft wird durch das Einkaufsverhalten der Bevölkerung beeinflusst
- Lokale Wertschöpfung

**Beschreibung der Idee:**

- Bestehendes Projekt „Bauernhof als Klassenzimmer“ in der Region umsetzen
- Unterrichtsstunde mit Landwirten in der Schule => bzw. Schulen auf Hof einladen

**Projektfahrplan mit Meilensteinen:**

Was? (Teilschritte)	macht WER?	mit WEM?	bis WANN?
➤ Projektgruppe installieren	Hr. Hubert	Arbeitsgruppe Landwirtschaft Strategieklausur	2 Monate
➤ Betriebe suchen und ansprechen	Projektgruppe	Bereits bekannte Betriebe	2 Monate
➤ Schulleiter ansprechen	Kommune	Projektgruppe	
➤ Bestehendes Konzept ggf. regional anpassen und ergänzen	Projektgruppe	Öffentlichkeitsgruppe vom Kreisberatungsausschuss; Fr. Forster AK Ernährung Ökomodellregion	3 Monate
➤ Förderung klären	ILE-Manager	Projektgruppe	1 Monat
➤ Umsetzung	Landwirte	Schulklassen	

**Geschätzter Ressourcenbedarf**

- Aufwandsentschädigung für Landwirte
- Kosten für Informationsmaterial
- Aufwandsentschädigung für Schule

Erfolgsindikatoren	Zielwert
➤ Beteiligungen der Schulen	Alle in der ILE-Region
➤ Regelmäßige Durchführung	1x jährlich

# 3. HANDLUNGSKONZEPT

**Themenbereich:** **Landwirtschaft und Wasser**

**Zuordnung zu Strategie:** E2.6 Die Landwirte vor Ort bei der Umsetzung von landschaftsplanerischen Maßnahmen stärker einbeziehen  
 F4.6 Uferbereiche und naturnahe Gewässerstrukturen erhalten und verbessern

**Projektname:** **Anlage von Feld-, Wald- und Gewässerrändern und die Vernetzung zu Wanderkorridoren als Querschnittsprojekt**

**Warum muss gehandelt werden?**

- Verbesserung der Vernetzung von Lebensräumen durch gewässerbegleitende Randstreifen, Feldhecken und Gehölzsäume (aufgeforstet mit heimischen (autochthonen) Strauch- und Baumarten)
- Kommunale und landwirtschaftliche „Randflächen“ entlang von Gewässern, Feldrändern, Waldgrenzen und Feld- oder Radwegen sollen ihren früher natürlicherweise vorhandenen Gehölzsaum mit heimischen Pflanzen (Bäume, Sträucher) zurückerhalten.
- Verbesserung des Gewässerschutzes durch Pufferstreifen; Verbesserung des Wind- und Erosionsschutzes durch Hecken; Feldgehölze als schöne Landschaftselemente und Beitrag zur Rupertiwinkler Kulturlandschaft; Beitrag zum Artenschutz – Deckung, Nahrung, Wanderkorridore.
- Gravierender Artenschwund (Niederwild, Feldvögel, etc.)

**Beschreibung der Idee:**

- Aufforsten von „Randflächen“ entlang von Gewässern, Feldrändern oder Waldgrenzen mit standortgemäßen heimischen Pflanzen
- Über Einzelmaßnahmen hinaus sollen diese Randstreifen zu einem Netzwerk verbunden werden, das für viele leidende Arten (wie z.B. Feldhasen, Niederwild, Bienen, Fledermäuse, Reptilien) wieder bessere Lebensbedingungen bietet sowie dem Gewässerschutz dient.
- Vorreiter sollen dabei die Kommune mit ihren vorhandenen Flächen sein.

**Projektfahrplan mit Meilensteinen:**

Was? (Teilschritte)	macht WER?	mit WEM?	bis WANN?
➤ Projektgruppe installieren	Fr. Berger-Stöckl	Herr Madl und AG Artenschutz	1 Monat
➤ Förderung klären	ILE-Management	Bürgermeister; AELF (Hr. Leitensbacher, Hr. Madl, Hr. Poschner); WBV; BBV Obmänner; LPV; LBV; BN Kreisgruppe; UNB; WWA; Imker; ggf. weitere bäuerliche Organisationen	1 Monat
➤ Partner (Kommunen) finden	Projektgruppe		
➤ Wichtigste Korridore ermitteln - Sichtung bestehender Pläne (GEP etc.)  - Erste Flächenermittlung  - Verfügbare kommunale Flächen überprüfen	Planer	Projektgruppe	3 Monate
➤ Bepflanzungskonzept erstellen	Planer	Projektgruppe	1-2 Monate
➤ Kostenschätzung für Bepflanzung und ggf. Grunderwerb ermitteln	Planer		
➤ Finanzierungskonzept erstellen	ILE-Management		1 Monat
➤ Zustimmung der Behörden und Grundstückseigentümer einholen.  Ggf. Erlaubnis für Erstaufforstung einholen (wenn Wald entsteht).	Planer und Bürgermeister	AELF; Forstwirtschaft; Landwirte;	4-6 Monate
➤ Bepflanzen	Externer	BN; LPV; WBV (Waldbesitzervereinigung); Maschinenringe	laufend
➤ Inforeveranstaltung(en) organisieren	Projektgruppe		2 Monate

# 3. HANDLUNGSKONZEPT

## Geschätzter Ressourcenbedarf

- Planungskosten ca. 10.000 bis 20.000 €
- Ausgaben für Grunderwerb
- Ausgaben für Pflanzenmaterial
- Ausgaben für Pflanzung
- Pro Gemeinde ca. 5.000 bis 20.000 € - prüfen, ob eine Maßnahme ins Ökokonto überführt werden kann.

Erfolgsindikatoren	Zielwert
➤ Anzahl der beteiligten Kommunen	fünf
➤ Anzahl der bepflanzten Flächen	Pro Kommune mind. 2 Flächen (kommunal oder privat)

**Themenbereich:** F Wasser

**Zuordnung zu Strategie:** F1.2 Bewusstseinsbildung stärken

**Projektname:** Informationskampagne „Unser Wasser“: Alle Infos zum Thema Wasser; Nachhaltiger Umgang mit Lebensmittel Wasser

## Warum muss gehandelt werden?

- Gefahr der Privatisierung der Wasserversorgung
- Gefahr von Verschmutzung
- Wasser steht nicht unendlich zur Verfügung (Verschwendung)
- Der Wert des Wassers ist der Öffentlichkeit oftmals nicht ausreichend bewusst - entsprechend ist das Verhalten.

## Beschreibung der Idee:

- Zielgruppe: Gesamte Öffentlichkeit
- Konzept zur Information und Interesse zum nachhaltigen Umgang wecken
- Festlegung eines Tages z.B. zum Besuch der Schule/ Kiga (Bewusstseinsbildung)
- z.B. am „Tag des Wassers“, bestenfalls mehrmals jährlich
- Einbindung der regionalen Wasserversorger mit Schautafeln zur visuellen Deutlichmachung (Wasserkreislauf, Inhaltsstoffe)
- Plattform im Internet z.B. auf Seite der Touristinfo/ Gemeinden
- Öffentlichkeitsarbeit auch mit Hilfe der Gemeindeblätter
- Infos, Schulungen für Berechtigte, Anlieger und Multiplikatoren (z.B. Lehrer, Erzieher)

## Projektfahrplan mit Meilensteinen:

Was? (Teilschritte)	macht WER?	mit WEM?	bis WANN?
➤ Projektgruppe bilden  Aus: Vertreter Kommune, Landwirtschaft, Amt	Fr. Haas und Hr. Grösch		3 Monate
➤ Beteiligte suchen	Projektgruppe	Regionale Wasserversorger, Schulen, Kiga, Pressestelle LRA/ WWA Traunstein + sonstige Fachstellen, Touristiker, Berechtigte, Anlieger	3 Monate
➤ Informationen sammeln	Projektgruppe		
➤ Förderung des Konzepts klären	ILE-Manager		1 Monat

# 3. HANDLUNGSKONZEPT

Was? (Teilschritte)	macht WER?	mit WEM?	bis WANN?
➤ Konzept erarbeiten	Projektgruppe	Ggf. Externe Berater	6 Monate
➤ Förderung zur Umsetzung klären	ILE-Manager		1 Monat

## Geschätzter Ressourcenbedarf

- Konzeptkosten
- Kosten für Umsetzung (z.B. Schautafeln, Internetauftritt etc.)
- Kosten für Presse- und Öffentlichkeitsarbeit

Erfolgsindikatoren	Zielwert
➤ Umgesetzte Maßnahmen	Mind. 1 Maßnahme
➤ Besuche der Grundschuljahrgänge beim Wasserversorger	Alle Grundschulen in der ILE-Region

<b>Themenbereich:</b>	<b>H Orts- und Landschaftsbild</b>
<b>Zuordnung zu Strategie:</b>	H3.2 Das Thema "Baum" in der Öffentlichkeit behandeln und informieren
<b>Projektname:</b>	<b>Baum des Jahres</b>

## Warum muss gehandelt werden?

- Einzelbäume verschwinden.
- Den Anteil der Bäume zu erhöhen.
- Die Artenvielfalt an heimischen Bäumen soll erhöht werden.
- Die Lebensqualität und das Ortsbild sollen durch Baumpflanzungen verbessert werden.
- Das Thema Baum und Umwelt der Bevölkerung insbesondere Kindern näher bringen.

## Beschreibung der Idee:

- Jede Gemeinde pflanzt zum „Tag des Baumes“ einen „Baum des Jahres“.
- Die Gemeinde kann selbst einen Baum pflanzen oder zu besonderen Anlässen wie Hochzeit oder Geburt, neuer Bürgermeister/ Gemeinderat bzw. Jubiläum einen Baum zur Pflanzung übergeben oder bereitstellen.
- Die Pflanzung sollte öffentlichkeitswirksam vollzogen werden.
- Hierzu sind Presse und Schule/ Kindergarten einzuladen.

## Projektfahrplan mit Meilensteinen:

Was? (Teilschritte)	macht WER?	mit WEM?	bis WANN?
➤ Flächen suchen und ggf. Grundstückseigentümer ansprechen	Gemeinde	Grundstückseigentümer	1 Monat
➤ Baumart und Standort festlegen	Gemeinde	Grundstückseigentümer	1 Monat
➤ Pressearbeit: Informieren über Tag des Baumes (23. April) und Informationen zum jeweiligen Baum	Gemeinde	Presse, Schulen, Kindergärten, Grundstückseigentümer	laufend
➤ Feierliche Pflanzung	Gemeinde; Grundstückseigentümer	Presse, Schulen, Kindergärten, etc.	1 Tag
➤ Pflege organisieren	Gemeinde; Grundstückseigentümer		

# 3. HANDLUNGSKONZEPT

## Geschätzter Ressourcenbedarf

- Kosten für Baumpflanzung
- Kosten für Pressearbeit und Feierlichkeit

Erfolgsindikatoren	Zielwert
➤ Anzahl der Baumpflanzungen am Tag des Baumes	Jährlich 1x je Kommune
➤ Interesse an der Veranstaltung	
➤ Folgende freiwillige Baumpflanzungen durch Private	

## Themenbereich: H Orts- und Landschaftsbild

**Zuordnung zu Strategie:** H4.2 Gemeindliche Grünflächen pflegen und erhalten

**Projektname:** Grünflächenpflegeplan

## Warum muss gehandelt werden?

- Biodiversität in der freien Landschaft nimmt ab (Blühflächen für Bienen, Rückzugsräume für Tiere und Pflanzen etc.).
- Zeitmanagement Bauhof verbessern.
- Fehlende Zieldefinition und Handlungsanweisung für gemeindliche Flächen.

## Beschreibung der Idee:

- Gemeindliche Flächen werden erfasst, bewertet und Aufstellung einer Entwicklungsstrategie inkl. Handlungsanweisungen (Ökologie, Erholungs- und Freizeitfunktion)
- Überprüfung der Qualifikation zur Umsetzung ( z.B. Übergabe an den Bauhof zur Umsetzung)
- Aufstellung eines Jahresplanes => zeitliche Abfolge der Maßnahmen im Jahreslauf mit jährlicher Überprüfung und Fortschreibung.

## Projektfahrplan mit Meilensteinen:

Was? (Teilschritte)	macht WER?	mit WEM?	bis WANN?
➤ Bestandsaufnahme und Bewertung	Gemeinde und/ oder externer Planer	Bauhof; Gemeindeverwaltung	Ca. 3 Monate
➤ Flächenverzeichnis inkl. Strategie	Gemeinde und/ oder externer Planer		2 Monate
➤ Pflegefahrplan	Gemeinde und/ oder externer Planer	Bauhof	1 Monat
➤ Planwerk als Zeichnung	Gemeinde und/ oder externer Planer		1 Monat

## Geschätzter Ressourcenbedarf

- Externe Planer
- Verwaltungsaufwand

Erfolgsindikatoren	Zielwert
➤ Fertigstellung	
➤ Umsetzungsquotient der Handlungsanweisungen	100%
➤ Zeitmanagement des Bauhofs	

# 3. HANDLUNGSKONZEPT

## 3.3 Maßnahmenkatalog

### Abkürzungen Spalte „Herkunft“

Quelle	Abkürzung
<b>Interkommunale Konzepte/Studien</b>	
Interreg IV A „GewässerZukunft“	LG1, Gew.
Interreg III A SeenLandWirtschaft	See
Manifest für den Waginger/ Tachinger See „Seenprogramm“	See2
Förder- und Unterstützungsmaßnahmen für die Region Waginger See	See3
Gewässerentwicklungsplan Waginger See	See4
Leitbild Flurneueordnung Waginger-Tachinger See	See5
Gemeindeübergreifender Generationenvertrag im Salzachtal	GGs
MORO Zukunftsregion Salzachtal: Regionalstrategie Daseinsvorsorge	Reg
Dokumentation Klausurtagung „ILE Waginger See-Salzachtalgemeinden“	ILE1
Bewerbung „Staatlich anerkannte Ökomodellregion“	Öko1
Klausurtagung der Ökomodellregion am 31.5.2014	Öko2
Tourismuskonzept Waginger See	Tou1
Radtourismuskonzept Waginger See	Tou2
Bericht Variobus	Var
Lokale Entwicklungsstrategie (LES) 2014-2020	Lea1
Maßnahmenvorschläge LEADER/ILE-Region	KIA1
<b>Kommunale Konzepte/Studien</b>	
Leitbild der Gemeinde Fridolfing	Fri1
Erläuterungsbericht FNP Fridolfing	Fri2
Klausurtagung Energienutzungsplan der Gemeinde Fridolfing	Fri3
Projektauflistung Wonneberg	Won1
Lagepläne Gemeinde Wonneberg	Won2
Leitgedanken und Ziele ILEK Petting	Pet1
Erläuterungsbericht FNP Petting	Pet2
Klimaschutzkonzept Waging	Wag1
Dokumentation Ortssanierung Waging am See	Wag2
Protokoll Stadtratssitzung Tittmoning 4.11.08	TITT 1
Erläuterungsbericht Dorfwettbewerb Asten	TITT 2
Leitbild Asten	TITT 3

Stadtentwicklungsprozess Tittmoning: Soziodemographische Entwicklung	TITT 4
Maßnahmenvorschläge als ISEK-Grundlage f. Tittmoning	TITT 5
Dokumentation Ratsklausur Kirchanschöring	KIA2
Handbuch Gemeindeentwicklungskonzept Kirchanschöring	KIA3
Energiecoaching Taching	Tac1
Erläuterungsbericht FNP Taching	Tac2
Dokumentation Gemeinderatsklausur Taching 16./17.07. 2010	Tac3
Dokumentation Gemeinderatsklausur Taching 23.07.2011	Tac4
Maßnahmenvorschläge ILE Taching am See	Tac5
<b>Veranstaltungen</b>	
1. Lenkungsgruppensitzung	LG1
Vorbesprechungsrunde mit Bürgermeistern	Vorb.
Strategieklausur	SWS
Expertenrunde	ER
3. Lenkungsgruppensitzung	LG3

<b>Themenbereich A: Infrastruktur</b> Visionen, Strategien und Maßnahmen	<b>Herkunft</b>	<b>Erläuterung</b>
<b>A1 Brandschutz, Katastrophenschutz und Rettungswesen stehen auf zukunftssicheren Beinen</b>		
A1.1 Freiwillige Feuerwehren und Hilfsorganisationen langfristig erhalten und vorgeschriebene Hilfsfristen auch in der Zukunft sicher stellen		
▪ Erarbeitung abgestimmter, gemeindespezifischer Feuerwehrbedarfspläne (z.B. Abstimmung zur Beschaffung von Fahrzeugen und Ausrüstung)	Reg, S.21	
▪ Aktive Nachwuchswerbung	Reg, S.21	
▪ Werbung von Quereinsteigern z.B. beim Einwohnermeldeamt, Flyer, Kontaktdaten des jeweiligen Kommandanten und Info über Jugendfeuerwehr	Reg, S.21	
▪ Projekt Feuerwehr im Schulunterricht (Ausbildungselemente der Feuerwehrausbildung in den Schulen)	Reg, S.21	
▪ Gemeinsame Veranstaltungen aller Feuerwehren und Rettungsdienste der Region	Reg, S.21	
▪ Stärkung der Eigenverantwortlichkeit der Feuerwehren z.B. bei Schlauchprüfung	Reg, S.21	
▪ Stärkung der feuerwehrübergreifenden Zusammenarbeit	Vorb.	
A1.2 Notarztstandort, Rettungswache, Wasserwachten und Sanitätsbereitschaften erhalten		
▪ Schulsanitätsdienste aufbauen	SWS	
▪ Aktive Nachwuchswerbung	SWS	

<b>Themenbereich A: Infrastruktur</b> Visionen, Strategien und Maßnahmen	<b>Herkunft</b>	<b>Erläuterung</b>
<b>A2 Medizinische Versorgung ist gesichert</b>		
A2.1 Einen Hausarzt bzw. einen Hausarztstandort in jeder Gemeinde sicherstellen		
▪ „Dorfschwester“ zur Unterstützung eines Landarztes z.B. Raumangebot	Reg, S. 17	
▪ Druck auf die Kassenärztliche Vereinigung steigern, Gespräch mit einem Vertreter suchen	Reg, S. 17	
▪ Attraktive Rahmenbedingungen (Anreize) schaffen	ER	
A2.2 Fachärztliche Versorgung erhalten		
▪ Druck auf die Kassenärztliche Vereinigung steigern, Gespräch mit einem Vertreter suchen	SWS	
A2.3 Koordination der Wochenend- und Notfalldienste erhalten		
▪ Erhaltung und Weiterentwicklung des aktuellen Konzepts	Reg, S. 17	
A2.4 Salzachklinik langfristig erhalten		
▪ Orthopädische, unfallchirurgische und internistische Leistungen an der Salzachklinik noch besser bekannt machen	Reg, S. 17	
▪ Erhöhung der Ausbildungschancen: Rotationsverfahren mit anderen Kliniken	Reg, S.8, 17	
▪ Darstellung der regionalen Position in einem Positionspapier; Übergabe des Papiers an die relevanten Stellen	Reg, S. 8	Teilweise bereits erfolgt; Laufendes Projekt

<b>Themenbereich A: Infrastruktur</b>	<b>Herkunft</b>	<b>Erläuterung</b>
<b>Visionen, Strategien und Maßnahmen</b>		
A2.5 Erreichbarkeit der Ärzte und der Salzachklinik verbessern		
<ul style="list-style-type: none"> <li>▪ Innerörtliche Fahrdienste, Bürgertaxi, Variobus etc.</li> </ul>	Reg, S. 18	
<ul style="list-style-type: none"> <li>▪ Infomaterial an Arztpraxen: Dienstleister und Ärzte unterstützen bei der Anreise ihrer Kunden/ Patienten oder informieren bei der Terminvergabe über die Fahrdienst-, Taxi- und ÖPNV-Angebote</li> </ul>	Reg, S. 18	
<b>A3 Ein leistungsfähiges, umweltfreundliches Verkehrskonzept sichert die Mobilität in der Region</b>		
A3.1 Rahmenbedingungen für Fahrradverkehr verbessern		
<ul style="list-style-type: none"> <li>▪ Fahrradwegesystem ausbauen unter Einbeziehung bestehender untergeordneter Straßen</li> </ul>	Reg, S. 31; Tac2, S. 73; Tac3, S. 18	
<ul style="list-style-type: none"> <li>▪ E-Bike-Verleih mit Serviceangeboten</li> </ul>	Reg, S. 31	
<ul style="list-style-type: none"> <li>▪ Leihfahrräder (wie Call-a-Bike DB) mit Geldeinwurf, App, Chipkarten etc.</li> </ul>	Reg, S. 31	
<ul style="list-style-type: none"> <li>▪ Fahrradmitnahme in Bussen und Bahn</li> </ul>	Reg, S. 31	
<ul style="list-style-type: none"> <li>▪ Neue Beläge auf Radwegen</li> </ul>	Reg, S. 31	
<ul style="list-style-type: none"> <li>▪ Erarbeitung eines Radverkehrskonzepts unterstützt durch Öffentlichkeitsarbeit (Wegweiser, Kartenmaterial,...)</li> </ul>	KIA3, S. 86	
<ul style="list-style-type: none"> <li>▪ Hinweisschilder auf Gefahrenstellen</li> </ul>	SWS	

<b>Themenbereich A: Infrastruktur</b>	<b>Herkunft</b>	<b>Erläuterung</b>
<b>Visionen, Strategien und Maßnahmen</b>		
<ul style="list-style-type: none"> <li>▪ Reduzierung des Tempos innerorts auf 30km/h</li> </ul>	Reg, S. 31	
A3.2 Ergänzende/alternative Angebote zum ÖPNV etablieren bzw. ausbauen (z.B. Variobus)		
<ul style="list-style-type: none"> <li>▪ Ausweitung Variobus auf das ILE-Gebiet</li> </ul>	Var; Lea1, S. 36	
<ul style="list-style-type: none"> <li>▪ Digitale Mitfahrzentrale organisiert z.B. über Bürgerhilfsstellen o.ä. Einrichtungen, Firmen für Betriebsangehörige</li> </ul>	Reg, S. 31	Über LRA abgewickelt
<ul style="list-style-type: none"> <li>▪ Innerörtliche Fahrdienste</li> </ul>	Reg, S. 31	
<ul style="list-style-type: none"> <li>▪ Kleinbuslinien in Zusammenarbeit mit dem Tourismus und in größerem räumlichen Rahmen evtl. unter Einbeziehung Schülerbeförderung</li> </ul>	Reg, S. 31	
<ul style="list-style-type: none"> <li>▪ Private Carsharing-Systeme</li> </ul>	Reg, S. 31; ILE1, S. 16	
<ul style="list-style-type: none"> <li>▪ Lesbare und durchgehend gleich gestaltete Fahrpläne, die auch für Rollstuhlfahrer an den Haltestellen lesbar sind</li> </ul>	Reg, S. 32	
<ul style="list-style-type: none"> <li>▪ Attraktivität der Haltestellen steigern z.B. Solarbetriebene Beleuchtung, Sanierung der Wartehäuschen</li> </ul>	Reg, S. 32	
<ul style="list-style-type: none"> <li>▪ Hilfe der Busfahrer beim Ein- und Aussteigen</li> </ul>	Reg, S. 32	
<ul style="list-style-type: none"> <li>▪ Besseres Kennenlernen des ÖPNV: „ÖPNV-Fahrschule“, Ausflüge mit dem ÖPNV</li> </ul>	Reg, S. 32	ÖPNV-Tag über LRA nutzen
<ul style="list-style-type: none"> <li>▪ Aktivierung und Fahrstunden für „Wenigfahrer“</li> </ul>	Reg, S. 32	



<b>Themenbereich A: Infrastruktur</b>	<b>Herkunft</b>	<b>Erläuterung</b>
<b>Visionen, Strategien und Maßnahmen</b>		
▪ Mobilitätstag (z.B. in Verbindung autofreier Sonntag)	KIA3, S. 86	
▪ Sonderfahrten zu Veranstaltungen, Festen etc. anbieten	ER	
<b>A3.3 Verkehr vermeiden und innerörtliche Verkehrsbelastungen reduzieren</b>		
▪ Intelligente Siedlungs- und Versorgungsstrukturen	KIA3, S. 86	
▪ Durchgängiges Fuß- u. Radwegenetz mit Anschluss an die freie Landschaft	KIA3, S. 86	
▪ Einsparkilometer-Wettbewerb z.B. von Arbeitgeber	KIA3, S. 86	
▪ Langzeitparker an den Ortsrand	Wag2, S.5	
▪ Gestaltungsmaßnahmen Verkehrsraum	Vorb.	
▪ Reduzierung der individuellen Schulweg-/Kindergartenfahrten	SWS	
▪ Auslagerung Schwerlastverkehr	TITT 3, S.10	
▪ Verkehrsberuhigung Siedlungsstraßen	TITT 3, S.10	
▪ Ausreichende Radhaltestellen (Bahn, Zentrum, Freizeitgelände etc.)	ER	

<b>Themenbereich A: Infrastruktur</b>	<b>Herkunft</b>	<b>Erläuterung</b>
<b>Visionen, Strategien und Maßnahmen</b>		
<b>A3.4 E-Mobilität fördern</b>		Laufendes Projekt der Arbeitsgruppe „Mobilität im Sonnenkreis Traunstein“
▪ Solartankstellen (Rad- und Autotankstellen) errichten und veröffentlichen	KIA1, S. 2; Wag1, S.60; Öko1, S. 10	
▪ E-Car-Sharing einrichten	KIA3, S. 86	
▪ Anschaffung eines Dienst E-Rades für Gemeinden	Öko1, S. 10	
<b>A3.5 Erreichen der Naherholungsziele sicherstellen</b>		
▪ Parkplatzbeschilderung	TITT 3, S. 9	
▪ Neue Haltestellen	TITT 3, S. 9	
▪ Einrichtung attraktiver Wegverbindungen für Fußgänger mit Wegweiser, Kartenmaterial,...	KIA3, S. 86	
<b>A3.6 Schaffung eines regional abgestimmten und nachhaltigen Wegesystems</b>		
▪ Erarbeitung eines multifunktionalen Kernwegenetzkonzeptes in der Region	TITT5, S.6; Lea1, S.31; Won2	
▪ Gemeindliches/ regionales Wegekonzept	ILE1, S. 17	

<b>Themenbereich A: Infrastruktur</b>	<b>Herkunft</b>	<b>Erläuterung</b>
<b>Visionen, Strategien und Maßnahmen</b>		
A3.7 Das Bahnangebot verbessern	SWS	
▪ Fahrkartenautomat in jedem Zug (Verbindung Waging – Traunstein)	SWS	Schwer umsetzbar; Gespräche mit Schienenbetreiber suchen
▪ Preisgünstige Angebote verbessern (z.B. Sonderticket)	SWS	
▪ Doppelticket für Schüler zur Bahn- und Busberechtigung	SWS	
▪ <del>Bahnbindung zum Münchner Flughafen</del>	SWS	Keine Einflussmöglichkeit der ILE-Kommunen
▪ Taktverdichtung (z.B. Freilassing-Mühldorf-München)	SWS	Laufendes Projekt
▪ Anbindung der Bahnhöfe an die öffentlichen Busverbindungen	SWS	
<b>A4 Digitale Zukunft</b>		
A4.1 Breitband in der Fläche		
▪ Glasfaser in alle Gebäude FTTB	SWS	Langfristiges Projekt
A4.2 Digitales Rathaus		
▪ Ratsinformationssystem	SWS	
▪ Digitale Antragstellung	SWS	

<b>Themenbereich A: Infrastruktur</b>	<b>Herkunft</b>	<b>Erläuterung</b>
<b>Visionen, Strategien und Maßnahmen</b>		
<b>A5 Unternehmen, Privatleute und die Gemeinden wirtschaften nachhaltig und klimaoptimiert</b>		
A5.1 Maßnahmen zur Bewusstseinsbildung und Verhaltensänderung durchführen		
▪ Nachbarschaftsbezogene Sanierungskampagnen (z.B. Tag der offenen Tür)	KIA3, S.69	
▪ Energiegipfel mit politisch Verantwortlichen	KIA3, S.69	
▪ Informationsfahrten	KIA3, S.69	
▪ Infotage „energetische Sanierung“ mit Handwerkern bzw. Industrie	KIA3, S.69	
▪ Stromsparolympiade	KIA3, S.69	
▪ Energieberatung bzw. –schulung für Private mit Beraterliste für Bestand und Neubauten	KIA3, S.69-70	
▪ Vorlage für Aufzeichnung Jahresenergiebedarf über Rathausseite zum Download	KIA3, S.69	
▪ Klimaschutz- Bildung für alle Alters- und Zielgruppen	KIA3, S. 70	
▪ Austausch über vorhandene Förderprogramme und Initiativen (kommunale und staatliche)	ER	
▪ Bürgerarbeitskreise für regenerative Energien	Öko1, S. 11	
▪ Information zur Energieeinsparung und Förderprogrammen in gemeindlichen Mitteilungsblättern (z.B. Infoseite Gemeindezeitungen, Internet etc.)	Fri3, S. 53; KIA3, S.69	
▪ Netzwerk Energie der Handwerker	KIA3, S. 71	

<b>Themenbereich A: Infrastruktur</b>	<b>Herkunft</b>	<b>Erläuterung</b>
<b>Visionen, Strategien und Maßnahmen</b>		
A5.2 Energie aus lokalen Ressourcen produzieren		
▪ Einkaufsgemeinschaft für Solarthermie & Photovoltaik	KIA3, S. 70	
▪ Billige Bausätze für Solarthermie	KIA3, S. 70	
▪ Speicherung für PV-Strom	KIA3, S. 70	
▪ Flächen für Windkraft freihalten und sichern	KIA3, S. 70	
▪ Im FNP entsprechende Gebiete für erneuerbare Energien ausweisen	KIA3, S. 70	
▪ Geothermie-Anlagen bauen (Tiefen- und Oberflächengeothermie)	ILE1, S. 24; KIA3, S. 70	
▪ Trocknungsanlagen mit Geothermie	See4	
▪ Wasserkraft	ILE1, S. 24; Fri3, S. 25	
▪ Energiegenossenschaft	ILE1, S. 24, 25	
▪ Biogasanlage (Gülle, Grünut) z.B. kommunales Grünut; keine Mais-Biogas-Anlagen	Wag1, S. 60; Lea1, S. 38	
▪ Kleinwindkraftanlagen	Wag1, S. 60; KIA3, S. 70	

<b>Themenbereich A: Infrastruktur</b>	<b>Herkunft</b>	<b>Erläuterung</b>
<b>Visionen, Strategien und Maßnahmen</b>		
▪ Nahwärmenetze	KIA3, S.70; Fri3, S. 9; Wag1, S.60; Tac1, S. 32	
▪ Energetische Nutzung von nachhaltig bewirtschafteten Gehölzen entlang der Gewässerstreifen	KIA3, S. 71	
▪ Streifen entlang Gewässer mit Energieholz Kulap oder GDE-Programms Wärmeversorgung nutzen	KIA3, S. 71	
▪ Abwrackprämie für alte Holzheizöfen	KIA3, S. 71	
▪ Brennholzbörse mit Gerätevermittlung für Selbstverwerter	KIA3, S. 71	
▪ Heu-, Getreide-, Holz Trocknung (Biogas, Geothermie) zur Restwärmenutzung	KIA1, S. 2; Wag1, S.60	
▪ Konzepterarbeitung zur Restwärmenutzung mit Landwirten	KIA1, S. 2; Wag1, S.60	
▪ Kraft-Wärme-Kopplung zur Strom- und Wärmeerzeugung (Dezentrale BHKWs, Prozesswärmenutzung, Kopplung bei bestehenden Biogasanlagen)	KIA3, S. 70-71	
A5.3 Privaten Energieverbrauch senken		
▪ Abfrage privater Energieverbrauch	Fri3, S. 7	
▪ Gebäudesanierungen	Fri3, S. 16	
▪ Verleih von Strommessgeräten	Fri3, S. 53	

<b>Themenbereich A: Infrastruktur</b>	<b>Herkunft</b>	<b>Erläuterung</b>
<b>Visionen, Strategien und Maßnahmen</b>		
▪ Effizienzfördernde Stromtarife	Wag1, S. 60	
▪ Intelligente Stromnetze	KIA3, S. 71; Wag1, S. 60	
▪ Energiemonitoring	Wag1, S. 60	
▪ Energie-Plus-Häuser	KIA3, S. 69	
<b>A5.4 Energieverbrauch der kommunalen Infrastruktur senken</b>		
▪ Energetischer Sanierungsplan für kommunale Gebäude (z.B. Schulen, Kindergärten, tageslichtabhängige Beleuchtung etc.)	KIA3, S.69; Tac1, S. 32	
▪ 50:50 Projekt (Schulprojekt zur Stromeinsparung siehe Beispiel Traunstein Ludwig-Thoma-Schule)	ER	
▪ Öffentlichkeitsarbeit für Solar: Dachflächen-Kataster mit Schülern	KIA3, S.69	
▪ Hausmeisterschulung	KIA3, S.69	
▪ Energetische Quartierssanierungskonzepte	KIA3, S.69	
▪ Energie als Belang im Bebauungsplan	KIA3, S.69; Fri2, S. 16	
▪ Umstellung auf energiesparende Straßenbeleuchtung	Öko1, S.11; Fri3, S. 17; KIA3, S. 70	

<b>Themenbereich A: Infrastruktur</b>	<b>Herkunft</b>	<b>Erläuterung</b>
<b>Visionen, Strategien und Maßnahmen</b>		
▪ Teilnahme der Gemeindeverwaltung am Projekt „Ökoprotit“ (Energie- und Ressourcenersparnis mit kurzfristiger Amortisation)	Öko1, S. 10	
▪ Kommunale Beschaffung: Vorrang recycelter Produkte; Blauer Engel	Öko1, S. 10	
▪ Regionale Verbände zu Klimaschutz und Energiewende	KIA3, S.83	
▪ Klimaschutzkonzepte oder Energienutzungspläne (inkl. Bestandsaufnahme derzeitiger Heizsysteme, Energieeinsparkonzept)	Lea1, S.38; TITT3, S. 6; Öko1, S.11	
▪ Klimaschutzbeauftragter	Wag1, S. 60	
▪ Aufnahme der Gemeinden in den bayerischen Energieatlas	Wag1, S. 60	
<b>A5.5 Regionalwerk Rupertiwinkel</b>	SWS	
▪ Energieerzeugung (Strom aus Geothermie/Wind etc.)	SWS	
▪ Energienetze	SWS	
<b>A6 Abwasserentsorgung ist auf dem aktuellen Stand der Technik</b>	SWS	
<b>A6.1 Erfahrungsaustausch über Sanierungskonzepte fördern</b>	SWS	
▪ Abgestimmte Sanierungskonzepte der Kommunen	SWS	

Themenbereich B: Zusammenleben	Herkunft	Erläuterung
Visionen, Strategien und Maßnahmen		
<b>B1 Ein vielfältiges Wohnangebot mit unterschiedlichen Modellen ist geschaffen</b>		
B1.1 Alternative Wohnformen in der Region bedarfsgerecht etablieren		
<ul style="list-style-type: none"> <li>▪ Informationsveranstaltung und Werbung zu unterschiedlichen Wohnprojekten</li> </ul>	Reg, S. 24	
<ul style="list-style-type: none"> <li>▪ Bedarfsanalysen</li> </ul>	Reg, S. 24	
<ul style="list-style-type: none"> <li>▪ Finden von Organisationsstrukturen</li> </ul>	Reg, S. 24	
<ul style="list-style-type: none"> <li>▪ Planungskonzept Mehrgenerationenwohnen z.B. Mehrgenerationenhaus (Verschiedene Alters- und Sozialstrukturen der Gemeinden bzw. Genossenschaften)</li> </ul>	TITT4, S.2; KIA1, S. 3; ILE1, S.16; SWS	
<ul style="list-style-type: none"> <li>▪ Seniorenhausgemeinschaften</li> </ul>	TITT4, S. 2	
<ul style="list-style-type: none"> <li>▪ Ambulant betreute Wohngemeinschaften</li> </ul>	TITT4, S. 2	
<ul style="list-style-type: none"> <li>▪ Kleine Wohnungen in den Ortskernen schaffen</li> </ul>	KIA2, S. 10	
<ul style="list-style-type: none"> <li>▪ Informationen über Quartierskonzepte z.B. Soziales Quartierssanierungskonzept</li> </ul>	KIA2, S. 10	
<ul style="list-style-type: none"> <li>▪ Gemeindeübergreifende Angebote alternativer reg. Wohnformen abstimmen</li> </ul>	SWS	

Themenbereich B: Zusammenleben	Herkunft	Erläuterung
Visionen, Strategien und Maßnahmen		
B1.2 Bezahlbarer Wohnraum		
<ul style="list-style-type: none"> <li>▪ Wohnraumbörse z.B. über Homepage der Gemeinde oder Verwaltungsgemeinschaft</li> </ul>	GGs, S. 4; SWS	
<ul style="list-style-type: none"> <li>▪ Genossenschaftliche Wohnungen schaffen</li> </ul>	SWS	
<ul style="list-style-type: none"> <li>▪ Wohnraum für Bürger mit Migrationshintergrund schaffen</li> </ul>	ER	
<b>B2 Senioren haben eine gesicherte Zukunft in ihrer Heimat und sind ein Aktivposten für die Region</b>		
B2.1 Selbstständiges Leben zuhause ermöglichen		
<ul style="list-style-type: none"> <li>▪ Gebündelte Angebote für Senioren z.B. Gemeinsame Erledigungen oder Veranstaltungen</li> </ul>	Reg, S. 9	
<ul style="list-style-type: none"> <li>▪ Ausführliche Informationen (Broschüren, Veranstaltungen etc. um die bestehenden Unterstützungsangebote besser bekannt zu machen und um Ängste und Hemmnisse abzubauen)</li> </ul>	Reg, S. 9	
<ul style="list-style-type: none"> <li>▪ Regelmäßige Treffen der der gemeindlichen Beauftragten z.B. Bürgerhilfestellen, Behindertenbeauftragten und der Seniorenbeauftragten</li> </ul>	Reg, S. 8	Aufteilung der Sozialraumstruktur mit der ILE-Region stimmt nicht überein
<ul style="list-style-type: none"> <li>▪ Gemeinsame Wohnraumberatung in Zusammenarbeit Gemeinden-Landratsamt</li> </ul>	ER	

Themenbereich B: Zusammenleben	Herkunft	Erläuterung
<b>Visionen, Strategien und Maßnahmen</b>		
B2.2 Senioren im gesellschaftlichen Leben als Aktivposten einbinden	SWS	
▪ Ehrenamtliche Arbeitskraft: Tauschbörse (z.B. organisierte Nachbarschaftshilfe)	SWS	
▪ Geringe oder ehrenamtliche Arbeitsleistung für die Kommune zur Verfügung stellen	SWS	
<b>B3 Bestmögliche Hilfestellung für Menschen in allen Lebenslagen ist gewährleistet</b>		
B3.1 Unterstützung und Entlastung der Pflegenden und Angehörigen verbessern		
▪ Möglichkeit der Inanspruchnahme von Kurzzeitpflege, Tagesbetreuung	GGs, S. 4	Ziel möglichst in der Region
▪ Weiterbildungsmaßnahmen für Pflegenden und Angehörige	GGs, S. 4	
▪ Erfahrungsaustausch und fachliche Begleitung der Pflegenden	GGs, S. 4	
▪ Aktive Senioren bei der ehrenamtlichen Betreuung einbinden	Reg, S. 9	
B3.2 Anlaufstellen für Hilfesuchende schaffen		
▪ Selbsthilfegruppen	ILE1, S. 21	
▪ Hilfestellung zu täglichen Belangen (geringfügige Tätigkeiten)	SWS	
▪ Unterstützung von hilfsbedürftigen Familien	SWS	z.B. Sozialfonds
▪ Sozialbüro, Bürgerhilfestelle	SWS	

Themenbereich B: Zusammenleben	Herkunft	Erläuterung
<b>Visionen, Strategien und Maßnahmen</b>		
<b>B4 Die Lebensqualität aller Bürger steht an vorderster Stelle</b>		
B4.1 Das Miteinander der Generationen stärken		
▪ „Haus der Begegnung“ in Kirchanschöring	KIA3, S. 85	
▪ Mehr Unterstützungs- und Freizeitangebote für Senioren	GGs, S. 3	
B4.2 Soziale Treffpunkte schaffen und erhalten		Mehrfachnutzung (generationsübergreifend)
▪ Bürgerhäuser (z.B. in Tengling mit Vereinsräumen und einem Veranstaltungsraum für die Gemeinde evtl. am Standort der alten Turnhalle)	TITT 3, S. 7; Pet1, S.1; Lea1, S. 34; Tac5	
▪ Planungskonzept Vereinshäuser	TITT 3, S. 7; Pet1, S.1; Lea1, S. 34	
▪ Sportstätten errichten	TITT 3, S. 7; Pet1, S.1; Lea1, S. 34	
▪ Veranstaltungsräume	Vorb.	
▪ Gaststättenkonzept erarbeiten (Genossenschaftsmodell prüfen)	SWS (ER)	Aus Themenfeld Wirtschaft
▪ Dorfwirtschaften	Lea1, S. 34	

Themenbereich B: Zusammenleben	Herkunft	Erläuterung
<b>Visionen, Strategien und Maßnahmen</b>		
<ul style="list-style-type: none"> <li>▪ Tagescafé</li> </ul>	Pet1, S. 4	
<b>B5 Das rege Vereinsleben als Rückgrat des Miteinanders</b>		
<b>B5.1 „Jedes Kind, jede Familie in einen Verein“</b>		
<ul style="list-style-type: none"> <li>▪ Ausnutzen von Schnittstellen zwischen Vereinen und Unterricht</li> </ul>	Reg, S.13	
<ul style="list-style-type: none"> <li>▪ Gemeinsame Jugendarbeit von Vereinen und offener Jugendarbeit</li> </ul>	ER	
<ul style="list-style-type: none"> <li>▪ Schule und Vereine bei kommunalen Vereinsgesprächen zusammenbringen</li> </ul>	Reg, S.13	
<ul style="list-style-type: none"> <li>▪ Vorstellung der Vereine in den Schulen</li> </ul>	SWS	
<ul style="list-style-type: none"> <li>▪ Vereine als Partner bei der Ganztagsbetreuung</li> </ul>	ER	
<b>B5.2 Vereinsleben stärken</b>		
<ul style="list-style-type: none"> <li>▪ Persönliche Einladungen zum Vereinsleben</li> </ul>	TITT 3, S. 8	
<b>B5.3 Ehrenamtliches Engagement fördern</b>		
<ul style="list-style-type: none"> <li>▪ Ehrenamtlicher Abend mit Vereinen</li> </ul>	KIA3, S. 85	
<ul style="list-style-type: none"> <li>▪ Jugendausschuss in den Vereinen gründen</li> </ul>	KIA3, S. 85	

Themenbereich B: Zusammenleben	Herkunft	Erläuterung
<b>Visionen, Strategien und Maßnahmen</b>		
<ul style="list-style-type: none"> <li>▪ Infoveranstaltung für alle Vereine</li> </ul>	KIA3, S. 85	
<b>B6 Die Region ist für die Jugend attraktiv</b>		
<b>B6.1 Attraktivität der (Freizeit-) Angebote für Jugendliche erhöhen</b>		
<ul style="list-style-type: none"> <li>▪ Zusammenarbeit der Trägerorganisationen intensivieren</li> </ul>	Reg, S. 12	
<ul style="list-style-type: none"> <li>▪ Aktionstage „gemeinnützige Arbeit für Jugendliche“</li> </ul>	Reg, S. 12	
<ul style="list-style-type: none"> <li>▪ Organisation regelmäßiger Jugendtreffs</li> </ul>	TITT 3, S. 7	
<ul style="list-style-type: none"> <li>▪ Freizeitangebote</li> </ul>	ILE1, S. 16	
<ul style="list-style-type: none"> <li>▪ Infrastrukturmaßnahmen schaffen unter Mitgestaltung der Jugendlichen z.B. Neugestaltung der alten Turnhalle in Tengling</li> </ul>	Tac5	
<b>B6.2 Vernetzung und Ausbau bestehender und neuer Angebote</b>		
<ul style="list-style-type: none"> <li>▪ Erstellung eines gemeinsamen Angebotskatalogs der Region</li> </ul>	GGs, S. 6	
<ul style="list-style-type: none"> <li>▪ Bedarfsgerechte Anbindung an pädagogische Fachkräfte für Jugendliche und Kinder</li> </ul>	ER	
<ul style="list-style-type: none"> <li>▪ Schulung von ehrenamtlichen Jugendbeauftragten</li> </ul>	ER	

Themenbereich B: Zusammenleben	Herkunft	Erläuterung
Visionen, Strategien und Maßnahmen		
<b>B7 Die Region als attraktiver Bildungsstandort – vom Kindergarten über Schulen bis zur Erwachsenenbildung</b>		
B7.1 Mittelschulstandorte langfristig sichern und weiter entwickeln		
<ul style="list-style-type: none"> <li>▪ Kontinuierliche berufspraktische Begleitung an den Mittelschulen z.B. Salzachtal Mittelschule (Einrichtung von Lehrwerkstätten und Erweiterung bestehender Ausstattungen, finanzielle Mittel für mögliche Werkräume etc. in die langfristige Finanzplanung einstellen (siehe Konzept Uni Erlangen))</li> </ul>	Reg, S. 12; KIA3, S.85	
<ul style="list-style-type: none"> <li>▪ Einbindung der regionalen Wirtschaft: Kooperation zwischen Schule und Lehrbetrieben</li> </ul>	Reg, S. 12	
B7.2 Grundschulstandorte langfristig sichern		
<ul style="list-style-type: none"> <li>▪ Bedarfsgerechte Gestaltung der vorhandenen Schulen z.B. Neugestaltung des Umfeldes der Grundschule Taching</li> </ul>	ER; Tach5	
<ul style="list-style-type: none"> <li>▪ Zusätzliche Angebote der Schulen z.B. Mittagsbetreuung, Hausaufgabenbetreuung etc.</li> </ul>	ER	
B7.3 Dem Fachkräftemangel entgegenwirken		
<ul style="list-style-type: none"> <li>▪ „Seniorenmentoren“ für Lehrlinge zur kurzfristigen Schließung von Lücken</li> </ul>	Reg, S. 12	
<ul style="list-style-type: none"> <li>▪ Rotationsverfahren (betriebsübergreifend) in der Ausbildung</li> </ul>	Reg, S. 12	
<ul style="list-style-type: none"> <li>▪ Herausarbeiten der weichen Standortfaktoren und Alleinstellungsmerkmale</li> </ul>	ER	
<ul style="list-style-type: none"> <li>▪ Integration der Neubürger mit Migrationshintergrund z.B. Sprachkurse, Praktika, Patenschaften</li> </ul>	ER	

Themenbereich B: Zusammenleben	Herkunft	Erläuterung
Visionen, Strategien und Maßnahmen		
B7.4 Gemeindeübergreifende Kooperation in der Kinderbetreuung		
<ul style="list-style-type: none"> <li>▪ Babysitterpool</li> </ul>	Reg, S.13	Funktioniert nur mit fachlicher Unterstützung
<ul style="list-style-type: none"> <li>▪ Wunschomas/ Wunschopas</li> </ul>	Reg, S.13	
<ul style="list-style-type: none"> <li>▪ Gemeinsamer Waldkindergarten</li> </ul>	Lea1, S. 37	
<ul style="list-style-type: none"> <li>▪ Gemeinsame regionale Kinderkrippe</li> </ul>	ILE1, S. 24	
<ul style="list-style-type: none"> <li>▪ Kinderbetreuung außerhalb Kernzeiten</li> </ul>	ILE1, S. 21	
<ul style="list-style-type: none"> <li>▪ Ausbau der Ferienbetreuung der Schulkinder und Einbindung der vorhandenen Ferienprogramme</li> </ul>	ER	
B7.5 Kinder bei der Entwicklung von sozialer Kompetenz unterstützen		
<ul style="list-style-type: none"> <li>▪ Sozialpädagogische Begleitung der Grundschüler</li> </ul>	Reg, S.13	
<b>B8 Die kulturelle Vielfalt (Rupertikultur) stärkt die regionale Identität</b>		
B8.1 Stärkung der Regionalkultur und des regionalen Kulturprofils		
<ul style="list-style-type: none"> <li>▪ Vernetzung der Künstlerateliers in der Region</li> </ul>	Lea1, S. 32	
<ul style="list-style-type: none"> <li>▪ Durchführung Tag des offenen Ateliers</li> </ul>	Lea1, S. 32	
<ul style="list-style-type: none"> <li>▪ Vernetzung der Heimat- und Brauchtumskultur</li> </ul>	SWS	



<b>Themenbereich C: Tourismus</b> Visionen, Strategien und Maßnahmen	<b>Herkunft</b>	<b>Erläuterung</b>
<b>C1 Waginger Seengebiet – die authentische Genuss- und Erholungsregion im bayerischen Voralpenland, wo Gäste Freunde werden und sich Familien wohlfühlen, Naturbewusstsein und Regionalität gelebt wird und wo man aktiv Neues entdecken kann</b>		
<b>C1.1 Das Profil schärfen</b>		
▪ Bestandsanalyse (auch Widersprüche und Brüche herausarbeiten)	SWS	Erste Analysen bereits am laufen
▪ Workshop mit Touristikern und Kulturschaffenden	SWS	
▪ Ausarbeitung Alleinstellungsmerkmal ILE-Region	SWS	z.B. Wasser; Urlaub auf dem Land
▪ Ganzheitliches Erscheinungsbild durch beauftragte Werbeagentur (durchgehendes Corporate Identity in allen Orten für Anzeigen, Broschüren, Veranstaltungsflyer, Werbemittel, Außenwerbung, Ortseingangsschilder,... inkl. Fotoproduktion und Kurzfilmen für u.g. Themen)	Tou3	
▪ Wertschöpfungsanalyse von Externen (wie einkommenswirksam sind die touristischen Umsätze?)	Tou3	
▪ Ist-Imageanalyse von Externen (Wie wird der Waginger See als Urlaubs-/Ökotourismus-/Rad-/Kulinarik-Destination beurteilt?)	Tou3	
▪ Aufbau eines Bewertungssystems durch Gäste etc. inkl. Prämierung z.B. analog „goldener Goggel“	ER	

<b>Themenbereich C: Tourismus</b> Visionen, Strategien und Maßnahmen	<b>Herkunft</b>	<b>Erläuterung</b>
<b>C1.2 Touristische Infrastruktur ausbauen</b>		
▪ Vernetzung von Themenwegen	ILE1, S. 23; Tac2, S. 90	
▪ Kennzeichnung und Erläuterung von Natur- u. kulturellen Besonderheiten z.B. Aufwertung Aussichtsplattformen	Fri2, S. 47; KIA3, S. 84; Tou1, S. 2; Tac2, S. 90	
▪ Erhalt und Ausbau Übernachtungsbetriebe	TITT2, S. 3	
▪ Raststationen auch außerhalb von Wirtshäusern	TITT2, S. 3	
▪ Lounge mit BBQ, Cocktails, Musik und Urlaubsfeeling am See siehe Vergleich Übersee	Tou3	Regionale Produkte verwenden
▪ Erhalt und Ausbau Strandbäder als Erholungsschwerpunkt auch mit Spielbereichen etc. (Nutzungskonzept) z.B. Strandbad Waging, Seegrundstück Petting	See4; Lea1, S. 34; Tac5	
▪ Weiterentwicklung Badegebiete z.B. Flächenerweiterung Tachingener und Tenglinger Bad, Neugestaltung Pavillon Seebad Taching	Tac2, S. 72; Tac5	
▪ Wohnmobilstellplätze	Tac4, S. 14	
▪ Prüfen der Reaktivierung eines Badeplatzes am Ostufer des Waginger Sees	KIA3, S. 84	
▪ Hotspot an zentralen Plätzen	SWS	

<b>Themenbereich C: Tourismus</b>	<b>Herkunft</b>	<b>Erläuterung</b>
<b>Visionen, Strategien und Maßnahmen</b>		
<ul style="list-style-type: none"> <li>▪ Neue, einheitliche Wanderwegbeschilderung NICHT nach Nummern; vgl. LAG Berchtesgadener Land und LAG Chiemgauer Seenplatte</li> </ul>	Tou3	Radwege bereits einheitlich beschildert; Wanderwegbeschilderung vom Chiemgautourismus in den nächsten Jahren angedacht
<ul style="list-style-type: none"> <li>▪ Vereinsangebote für Touristen prüfen (z.B. Ruderverein, Reiten, Schießsport, etc.)</li> </ul>	ER	
<b>C1.3 Fahrradtourismus stärken</b>		
<ul style="list-style-type: none"> <li>▪ Entwicklung einer analogen und digitalen Radwanderkarte „Natur und Kultur in der ILE-Region“ einschließl. Einkehrmöglichkeiten, Sehenswürdigkeiten etc.</li> </ul>	KIA3, S. 84	Durch Chiemgautourismus abgearbeitet (erledigt)
<ul style="list-style-type: none"> <li>▪ Verbesserung des gastronomischen Angebotes u. der Übernachtungsmöglichkeiten speziell für Radfahrer</li> </ul>	Fri2, S. 47; KIA3, S. 84	
<ul style="list-style-type: none"> <li>▪ Radwegenetz nach ADFC-Kriterien (Ziel: ADFC-Radreiseregion)</li> </ul>	Tou2, S.1	erledigt
<ul style="list-style-type: none"> <li>▪ Rad-Picknick-Körberl mit regionalen Produkten zum Verkauf (nicht nur auf Vorbestellung)</li> </ul>	Tou3	
<ul style="list-style-type: none"> <li>▪ Pedelec-Leihräder vom Waginger Bahnhof zum See vgl. DB-Rad</li> </ul>	Öko1, S. 10 Tou3	Siehe HF Infrastruktur
<b>C1.4 Spezielle Kulturangebote entwickeln</b>		
<ul style="list-style-type: none"> <li>▪ Kulturpfade, Lehrpfade (z.B. Naturlehrpfad Fridolfing in Verbindung mit Tittmoning)</li> </ul>	TITT5, S.1; Öko1, S. 11; Lea1, S. 33, S. 40; KIA3, S. 84	

<b>Themenbereich C: Tourismus</b>	<b>Herkunft</b>	<b>Erläuterung</b>
<b>Visionen, Strategien und Maßnahmen</b>		
<ul style="list-style-type: none"> <li>▪ Wasser- und Mühlenlehrpfad</li> </ul>	TITT5, S. 7	
<ul style="list-style-type: none"> <li>▪ Sommerkonzerte</li> </ul>	Tac4, S.12	
<ul style="list-style-type: none"> <li>▪ Bestandsaufnahme (Ist-Zustand) vorhandener Museen</li> </ul>	SWS	
<ul style="list-style-type: none"> <li>▪ Verknüpfung Konzerte und Museen</li> </ul>	SWS	
<ul style="list-style-type: none"> <li>▪ Umgestaltung bzw. Attraktivierung der Museen (Zielsetzung: Familienfreundlich und interaktiv gestalten analog „Haus der Berge“, QR-Code)</li> </ul>	SWS	
<b>C1.5 Als Genuss- und Kulinarikregion etablieren</b>		
<ul style="list-style-type: none"> <li>▪ Bündelung von erlebbaren Kulinarik-Angeboten (Wirtshäuser, Händler, Erzeuger, Bauernmärkte, Hofläden, Brauereien, Gartenbäuerinnen, Genusswochen, Auftaktveranstaltung, Führungen, Rundtouren...) in einer Broschüre und auf einer extra Landingpage dargestellt</li> </ul>	Tou3	Verschiedene Angebote und Allergien abfragen (vegetarisch, glutenfrei,...)
<ul style="list-style-type: none"> <li>▪ Ausarbeitung und Realisierung einer Traktor-Genusstour um den See unter Einbindung o.g. Akteure vgl. <a href="http://www.kaiserstuhl-events.de/traktorfahrt/">http://www.kaiserstuhl-events.de/traktorfahrt/</a> oder <a href="http://www.winzerexpress-pfalz.de/Willkommen.html">http://www.winzerexpress-pfalz.de/Willkommen.html</a></li> </ul>	Tou3	Beispiel Seelentium „die Traktorroas“
<ul style="list-style-type: none"> <li>▪ Unterstützung von Landwirten bei der Möglichkeit Produkte im Hofladen gewerblich zu verkaufen (Verpackung, Etikettierung...)</li> </ul>	Tou3	Vuv-Regio (eigenes Förderprogramm) erledigt
<ul style="list-style-type: none"> <li>▪ Entwicklung einer Radtour/Genussführung „ILE-Region“ mit Verkostung von Bio-Angeboten auf Bauernhöfen und Mitmachaktionen für Schulkinder, Gäste (inkl. Konzepterstellung, Betriebsausstattung)</li> </ul>	KIA1, S. 2; Öko1, S. 10	

<b>Themenbereich C: Tourismus</b>	<b>Herkunft</b>	<b>Erläuterung</b>
<b>Visionen, Strategien und Maßnahmen</b>		
▪ Genusswochen, Slowfood	Tou1, S. 5; SWS	
▪ Kulinarikkalender	ER	
▪ Heimische Produkte als Botschafter der Tourismusregion	Tou1, S. 2	
▪ Erstellen von Bildmaterial (Fotos) für Genussregion	Tou1, S. 2	Zusammenarbeit mit Chiemgautourismus
▪ Vorhandene Tourismussiegel prüfen und entscheiden, welches am besten passt	Tou1, S. 2	z.B. Alpenkulinarik
▪ Spezielle Familienangebote in der örtlichen Gastronomie z.B. Familienessen	SWS	
<b>C1.6 Spezielle Natur- und Ökotourismusangebote entwickeln</b>		
▪ Übernachtung im Biohotel oder -pension	Öko1, S. 10	
▪ Gesundheits- und Sportprogramm oder Familien- Erlebnisprogramm	Öko1, S. 10	
▪ Naturnahe Begegnungs- und Spielplätze	Öko1, S. 10	
▪ Gästepatenschaften für Baumpflanzungen, Streuobstwiesen	Öko1, S. 10	
▪ Ausarbeiten von Angeboten für die Nebensaison (Herbst/Frühjahr)	Öko1, S. 10	
▪ Ansprache umwelt- und gesundheitsbewusste Gäste	Öko1, S. 2	
▪ Erarbeitung eines Naturerlebniskonzepts	KIA3, S. 84; Tou1, S. 2	

<b>Themenbereich C: Tourismus</b>	<b>Herkunft</b>	<b>Erläuterung</b>
<b>Visionen, Strategien und Maßnahmen</b>		
▪ Lehrführungen z.B. Kräuterwanderung	ER	
<b>C1.7 Qualitätsangebote etablieren</b>		
▪ Premiumwanderwege inkl. Machbarkeitsstudie	Tou1, S. 1	Abwicklung über Chiemgautourismus in den nächsten Jahren
▪ Qualitativ hochwertige Webcams an den schönsten Aussichtsplätzen zur Verlinkung u.a. im Eingangsbereich der Tourist-Infos und beim Panoramafernsehen im BR (Internetzugang ist Voraussetzung)	Tou3	Sehr kostenaufwendig
▪ Aufwertung / Unterstützung der Kleinvermieter für sinnvolle Investitionen	Tou3	Läuft „Private Gastgeber“ im Chiemgau e.V.
▪ Ausbildung von Gästeführern (Akademie für Naturschutz und Landschaftspflege)	Tou1, S. 2	Zusammenarbeit Beispiel Tittmoning „Tittmoninger Gästeführer“
▪ Erlebnisführungen inkl. gemeinsamer Vermarktung	Tou1, S. 5	
<b>C1.8 Konflikt Erholung-Naturschutz lösen</b>		
▪ Lenkung der Erholungsnutzung auf unempfindliche Uferzugänge	See4	
▪ Sensibilisierung durch Beschilderung, Broschüre etc. „Bitte nicht...“	ER	

<b>Themenbereich C: Tourismus</b>	<b>Herkunft</b>	<b>Erläuterung</b>
<b>Visionen, Strategien und Maßnahmen</b>		
C1.9 Nah- und Tagestourismus stärken		
<ul style="list-style-type: none"> <li>▪ Gegenseitiges kennen lernen der Infrastruktur der Nachbargemeinden durch wechselseitige Vorstellung der ILE-Gemeinden (Vierteljährlich) in den Gemeindezeitungen (Touristische Attraktionen)</li> </ul>	SWS	
<ul style="list-style-type: none"> <li>▪ Vorzüge der Region für durchreisende Touristen darstellen z.B. Werbetafel, Flyer für Skifahrer</li> </ul>	ER	

<b>Themenbereich D: Wirtschaft</b>	<b>Herkunft</b>	<b>Erläuterung</b>
<b>Visionen, Strategien und Maßnahmen</b>		
<b>D1 Es sind gute Rahmenbedingungen für Handel, Gewerbe und Dienstleistung vorhanden</b>		
D1.1 Handwerksbetriebe erhalten und neu ansiedeln		
<ul style="list-style-type: none"> <li>▪ Aktivierende Ansprache von Gewerbetreibenden</li> </ul>	KIA3, S. 87	
<ul style="list-style-type: none"> <li>▪ Marktplatz für fehlende Berufe, Geschäfte und Betriebe z.B. Internetseite der Gemeinden</li> </ul>	KIA3, S. 87	
<ul style="list-style-type: none"> <li>▪ Tag des Handwerks z.B. Schreiner auf andere Handwerksbetriebe übertragen</li> </ul>	Lea1, S. 37; SWS	
<ul style="list-style-type: none"> <li>▪ Überregionale Treffen von Vertretern der Gewerbetreibenden</li> </ul>	SWS	
<ul style="list-style-type: none"> <li>▪ Unterstützung bei Nachfolgeregelungen</li> </ul>	SWS	
D1.2 Anzahl der Existenzgründer erhöhen		
<ul style="list-style-type: none"> <li>▪ Möglichkeiten der Gemeinde zur Unterstützung von Existenzgründern untersuchen z.B. ein Ansprechpartner für die ILE-Gemeinden</li> </ul>	KIA3, S. 87; SWS	z.B. Vermittlungsfunktion; niederschwelliges Beratungs- angebot
<ul style="list-style-type: none"> <li>▪ Infoabend für Gewerbetreibende, Gemeinderat und Interessierte durch Agentur für Arbeit und Wirtschaftsförderung LK</li> </ul>	KIA3, S. 87	
<ul style="list-style-type: none"> <li>▪ Bestehende Angebote, Werkzeuge der Wirtschaftsförderung LK, Agentur für Arbeit etc. besser bekannt machen</li> </ul>	ER	z.B. Beratung; Gewerbeflächen- und Immobilienbank beim LK

<b>Themenbereich D: Wirtschaft</b>	<b>Herkunft</b>	<b>Erläuterung</b>
<b>Visionen, Strategien und Maßnahmen</b>		
D1.3 Innerörtlichen Einzelhandel stärken		
▪ Einzelhandelskonzept	ILE1, S. 25	
▪ Lage und Größe der Verkaufsräume verbessern	KIA3, S. 87	
▪ Leerstände vermitteln	SWS	
▪ Flächenmanagementkonzept und Management (analog Einkaufszentrum)	SWS	
D1.4 Bestehenden Betrieben die Sicherung und Erweiterung ermöglichen		
▪ Ausweisung neuer Gewerbeflächen und Möglichkeit der Innenentwicklung (z.B. Interessensausgleich Denkmalschutz)	Pet1, S. 4; Tac2, S. 71	
▪ Bestehende Beratungsangebote bekannt machen	ER	
D1.5 Ausbildungsplätze besetzen und schaffen		
▪ Praxisbezogene Mittelschule – regionale Schwerpunkte => dadurch Anreiz zur Lehrzeitverkürzung	SWS	
▪ Ausbildungskonzepte über Betriebsgrenzen hinweg (Rotationsprinzip)	SWS	
▪ Bestandsanalyse der bereits angebotenen Berufsinformationsmessen	ER	
▪ Berufsinformationsmesse in der ILE-Region für kleine und mittelständische (Handwerks-)Betriebe	ER	

<b>Themenbereich D: Wirtschaft</b>	<b>Herkunft</b>	<b>Erläuterung</b>
<b>Visionen, Strategien und Maßnahmen</b>		
D1.6 Aufgelassene Hofstellen gewerblich nutzen		
▪ Voraussetzungen schaffen (Gewerbe im Außenbereich)	SWS	
D1.7 Handel, Gewerbe und Dienstleister durch Öffentlichkeitsarbeit intensiv bewerben		
▪ Gemeinsame gemeindeübergreifende Werbemaßnahmen in jeder Kommune z.B. mit Unterstützung der Gewerbevereine	Reg, S. 27	
▪ „Regionalmarketing“ in der ILE-Region	Reg, S. 27; Tac2, S. 77; Lea1, S.39	
<b>D2 Regionale Wertschöpfung ist gestärkt</b>		
D2.1 Nahversorgungszentren zur Vermarktung lokaler Erzeugnisse etablieren		
▪ Die Kommunen als Motor, Koordinationsstelle, Ideengeber und Partner für „Nahversorgungszentren“ in der Region (z.B. Einkaufsgemeinschaften: mehrere kleine Läden als eine Gemeinschaft beliefern lassen oder übergeordnete Läden beliefern kleine Läden als Unterfilialen)	KIA3, S. 66; Reg, S. 27	
▪ Etablierung und Sicherung von Wochenmärkten	ILE1, S. 16	
▪ Ortsnahe Grundversorgung bei Siedlungsschwerpunkten (z.B. ein Metzger und ein Bäcker je Ort)	Reg, S. 27; ILE 1, S. 21	

<b>Themenbereich D: Wirtschaft</b>	<b>Herkunft</b>	<b>Erläuterung</b>
<b>Visionen, Strategien und Maßnahmen</b>		
<ul style="list-style-type: none"> <li>▪ Konzept zur zukünftigen Sicherung der Nahversorgung z.B. Dorfläden, Regionalmarktläden, Bildung einer Genossenschaft z.B. kostengünstige Vermietung</li> </ul>	KIA1, S. 3; KIA3, S. 66; Lea1, S. 35, 37,39, Tac5	
<b>D2.2 Erreichbarkeit der Nahversorgung erhalten bzw. verbessern</b>		
<ul style="list-style-type: none"> <li>▪ Gute Erreichbarkeit von Nahversorgern auch für Fußgänger und Radfahrer; Parkmöglichkeiten</li> </ul>	Reg, S. 27; SWS	
<ul style="list-style-type: none"> <li>▪ Kombination aus Dorfläden und Lieferservice evtl. Erweiterung Verkaufsfahrer</li> </ul>	Reg, S. 27; SWS	
<ul style="list-style-type: none"> <li>▪ Bedarf und Zukunft der kleinen Läden erfragen</li> </ul>	Reg, S. 27	
<ul style="list-style-type: none"> <li>▪ Beratungsangebot (Unternehmensberater) für kleine Läden</li> </ul>	Reg, S. 27	
<ul style="list-style-type: none"> <li>▪ Bewusstsein für die (dezentralen) kleinen Läden beim Kunden stärken und die Läden attraktiv machen</li> </ul>	Reg, S. 27	
<b>D2.3 Direktvermarktung fördern</b>		
<ul style="list-style-type: none"> <li>▪ Ausarbeiten einer Übersicht „Direktvermarkter ILE-Region“</li> </ul>	KIA3, S. 66	
<ul style="list-style-type: none"> <li>▪ Aufbau einer regionalen Direktvermarkterseite im Internet</li> </ul>	Öko1, S. 9	Internetseite wird momentan über Ökomodellregion erstellt; Apps andeuten

<b>Themenbereich D: Wirtschaft</b>	<b>Herkunft</b>	<b>Erläuterung</b>
<b>Visionen, Strategien und Maßnahmen</b>		
<b>D2.4 Schaffung, Bewerbung und Bewusstseinsbildung regionaler Produkte intensivieren</b>		
<ul style="list-style-type: none"> <li>▪ Regionale Etikettierung (Logo für ILE-Region)</li> </ul>	KIA3, S. 83	
<ul style="list-style-type: none"> <li>▪ Produktbezogene Aufklärung (Herkunftsangaben, Rezepte)</li> </ul>	KIA3, S. 83	
<ul style="list-style-type: none"> <li>▪ Aktionen auf Regionalmärkten</li> </ul>	KIA3, S. 83	
<ul style="list-style-type: none"> <li>▪ Aktionen in Schulen (analog „Brot muss wachsen“)</li> </ul>	KIA3, S. 83	
<ul style="list-style-type: none"> <li>▪ Zusammenstellung und bewerbende Veröffentlichung von Herstelleradressen</li> </ul>	KIA3, S. 83	
<b>D2.5 Bio-Lieferanten und Gastronomie, Hotellerie, Urlaub auf dem Bauernhof und Betriebskantinen vernetzen</b>		Teilweise Konzepterarbeitung über Ökomodellregion; Umsetzung erfolgt über ILE
<ul style="list-style-type: none"> <li>▪ Aufnahme von Bio und / oder regionalem Frühstück und Bio-Menüs in die Speisekarten</li> </ul>	Öko1, S. 9; ILE1, S. 16	
<ul style="list-style-type: none"> <li>▪ Stärkung des Bioangebotes in den regionalen Genusswochen Waginger See</li> </ul>	Öko1, S. 9; ILE1, S. 16	
<ul style="list-style-type: none"> <li>▪ Gewinnung von Wirten, Bäcker / Metzger, Veranstalter für den Verkauf von Bioprodukten</li> </ul>	Öko1, S. 9; ILE1, S. 16	
<ul style="list-style-type: none"> <li>▪ Erweiterung der Angebotspalette z.B. Gastronomiegebäude</li> </ul>	Öko1, S. 9; Lea1, S.38	
<ul style="list-style-type: none"> <li>▪ Unterstützung bei der Professionalisierung und Sicherstellung einer durchgängigen Lieferfähigkeit</li> </ul>	Öko1, S. 9; Lea1, S.38	

<b>Themenbereich D: Wirtschaft</b> Visionen, Strategien und Maßnahmen	<b>Herkunft</b>	<b>Erläuterung</b>
▪ Regionale Lieferbeziehungen Erzeuger-Handwerk	KIA3, S. 83	
<b>D3 Die interkommunale Zusammenarbeit unterstützt den Handel, das Gewerbe, die Industrie und Dienstleister</b>		
D3.1 Gemeinsame Flächenbewirtschaftung fördern	SWS	
▪ Gemeinsames Ökokonto für ILE-Region mit entsprechendem Wertschöpfungsausgleich	SWS	Querschnittsprojekt
▪ Bedarfsermittlung für Großansiedlungen	SWS	

<b>Themenbereich E: Landwirtschaft</b> Visionen, Strategien und Maßnahmen	<b>Herkunft</b>	<b>Erläuterung</b>
<b>E1 Gesunde Strukturen in der Landwirtschaft bleiben erhalten</b>		
E1.1 Natur- und umweltverträgliche Flächenbewirtschaftung fördern		
▪ Reduzierung von Dünger und Pestizide	KIA3, S. 67	
▪ Regionale Erzeugung von Futtermitteln	KIA3, S. 67	
▪ Selbstverpflichtungserklärung der Landwirte zum Anbau und Verwendung gentechnikfreier Pflanzen und Futtermittel	KIA3, S. 67; TITT 1	
▪ Umstellung auf ökologischen Landbau	See, S. 15	
E1.2 Absatzmöglichkeiten für Biomilch ausweiten		
▪ Vermarktung von Biomilch und Biomolkereiprodukten v.a. von regionalen Bio-Käsesorten	Öko1, S. 7	
▪ Unterstützung und Ausbau mobiler Käsereien zur Erzeugung regionaler Bio-Käsesorten	Öko1, S. 3,7	
▪ Prüfung bzw. Umsetzung bestehender Konzepte für die Entwicklung eines Omega 3-Produktes aus Biomilch	Öko1, S. 7	
▪ Erhöhung des Beweidungsanteils	Öko1, S. 7	
▪ Entwicklung und Vermarktung eines regionalen Bio-Käses testen	Öko1, S. 8	

<b>Themenbereich E: Landwirtschaft</b> Visionen, Strategien und Maßnahmen	<b>Herkunft</b>	<b>Erläuterung</b>
<b>E1.3 Produktion von Bio-Weidefleisch erhöhen</b>		
▪ Ausweitung von Bio-Weiderindfleisch	Öko1, S. 7,8	
▪ Ausweitung von Biogeflügel aus der Region	Öko1, S. 7,8	
▪ Ausweitung von Bio-Lammfleisch	Öko1, S. 7,8	
▪ Ausbau des Pinzgauer Bio-Weidefleisches	Öko1, S. 7,8	
<b>E1.4 Diversifizierung der Ackerflächen</b>		
▪ Anbau von (Bio-) Dinkel, (Bio-) Urgetreide und (Bio-) Braugerste in der Region	Öko1, S. 7	
▪ Anbau von Ölsaaten	Öko1, S. 7	
▪ Anbau von (Bio-) Kartoffeln und (Bio-) Gemüse	Öko1, S. 7	
▪ Prüfung weiterer Anbauprojekte in Zusammenarbeit mit (Bio-) Verarbeitern im Umfeld	Öko1, S. 7	
▪ Vermehrung von regionalem (Bio-) Saatgut	Öko1, S. 7	
▪ Anbau von Mischkulturen	Öko1, S. 7	
<b>E1.5 Regional und ökologisch erzeugte Lebensmittel verstärkt in öffentlichen Einrichtungen und bei öffentlichen Veranstaltungen verwenden</b>		
▪ Gesundes Frühstück in Kinderbetreuungseinrichtungen durch Gartenbauverein	KIA3, S. 67	

<b>Themenbereich E: Landwirtschaft</b> Visionen, Strategien und Maßnahmen	<b>Herkunft</b>	<b>Erläuterung</b>
▪ Mittagstisch im Kinderhaus in Zukunft aus der Gemeinde	KIA3, S. 67	
▪ Umstellung Mittagsverpflegung Kindergarten und Schule mit Produkten aus der eigenen Gemeinde	KIA3, S. 67	
▪ Verwendung regionaler (Öko-) Geschenkkörbe bei offiziellen Anlässen der Gemeinden	Öko1, S. 11	
▪ Verwendung biologisch-regional und regional erzeugten Lebensmittel bei öffentlichen Veranstaltungen	Öko1, S. 9	
<b>E1.6 Verwertungsmöglichkeiten für Obst voranbringen</b>		wird über Leader gefördert
▪ Sammelzertifizierung für Bio-Obst (wird umgesetzt über die Streuobstinitiative Chiemgau)	KIA1, S. 1	
▪ Regionale Keltereien einbinden	Öko2, S. 21	
▪ Pflanzung von Streuobst	KIA1, S. 1; Öko1, S.7; Lea1, S. 28, 39	
<b>E1.7 Stärkere Bewerbung der Direktvermarkter</b>		
▪ Einkaufsführer für regionale (Bio-) Produkte und (Bio-) Kistenangebote	Öko1, S. 11	
▪ Bewerbung von Hof- und Bauernmärkten	Öko1, S. 11	
▪ Verbesserte Kennzeichnung des (Bio-) Angebotes auf Märkten	Öko1, S. 11	



<b>Themenbereich E: Landwirtschaft</b> Visionen, Strategien und Maßnahmen	<b>Herkunft</b>	<b>Erläuterung</b>
E1.8 Umstellungswillige Landwirte unterstützen		
▪ Kurse zum Ökolandbau	Öko1, S.8	
▪ Aufbau eines Netzwerks mit landwirtschaftlichen Fachverbänden und Spezialisten	Öko1, S.8	
▪ Landwirtschaftliche Fachberater einbeziehen	KIA3, S. 66	
▪ Umstellungsseminare für Landwirte auf Ortsebene	KIA3, S. 66	
▪ Schlüssiges Konzept mit Bauern erarbeiten	KIA3, S. 68	
E1.9 Spezielle regionale Produkte entwickeln		
▪ Ausweitung von Weiderindfleisch	ER	
▪ Ausweitung von Geflügel aus der Region	ER	
▪ Ausweitung von Lammfleisch	ER	
▪ Stärkung der Beweidung in der Region (Förderung von Beweidungssystemen)	Öko1, S. 7,8	
▪ Ausbau des Pinzgauer Weidefleisches	ER	
E1.10 Landwirte fachlich fortbilden		
▪ Gemeinsame Feldbegehungen und Vorträge (ökologisch und konventionell)	Öko1, S.8; SWS	

<b>Themenbereich E: Landwirtschaft</b> Visionen, Strategien und Maßnahmen	<b>Herkunft</b>	<b>Erläuterung</b>
▪ Hoftage zum Thema umweltschonende und nachhaltige Landwirtschaft	Öko1, S.8; SWS	
E1.11 Zusätzliche Erwerbsmöglichkeiten für die Landwirtschaft entwickeln		
▪ Urlaub auf dem Bauernhof	KIA3, S. 68	
▪ Umnutzung nicht genutzter landwirtschaftlicher Gebäude unterstützen	SWS	
▪ Rückführung verpachteter Flächen in die Eigenbewirtschaftung	KIA3, S. 67, 68;Pet1,S.3; Tac2, S.77	
E1.12 Auskömmliche Preise für den Landwirt als Erzeuger erzielen		
▪ Runde Tische mit Erzeugern, Verbrauchern, Handwerk und Umweltverbänden	Öko1, S. 2; Lea1, S.37	
▪ „Regionale Milch“	KIA1	
▪ „Heumilch“	ER	
E1.13 Naturnahe, bodengebundene Landbewirtschaftung sichern	KIA3, S. 67	
▪ Vielfältigere Energiepflanzen	ILE 1, S. 24	
▪ Untersaat Mais mit nichtwendender Bodenbearbeitung und ganzjährig geschlossener Vegetationsdecke	Tac2, S. 78	

<b>Themenbereich E: Landwirtschaft</b> Visionen, Strategien und Maßnahmen	<b>Herkunft</b>	<b>Erläuterung</b>
▪ Unterstützung der Initiativen des BBV für Blühstreifen u. Lerchenfenster u. Abstimmung der Kriterien	Öko1, S. 8	
▪ Bewerbung der Anlage von Restflächen zur Heugewinnung	Öko1, S. 8	
▪ Sicherung der Ackerstandorte mit günstigen Erzeugungsbedingungen	KIA3, S. 74	
<b>E1.14 Regionale Kreislaufwirtschaft stärken</b>		
▪ Erhöhung regionaler Eiweißfuttermittel	Öko1, S.8; Öko2, S. 24	
▪ Erhöhung des Grundfutteranteils	Öko1, S.8; Öko2, S. 24	
<b>E1.15 Verbraucher und Landwirte im Einzugsbereich Waginger- und Tachinger Sees sensibilisieren</b>		Laufendes Projekt unter Seenbündnis
▪ Entwicklung eines Siegels für Landwirte, die im Sinne des Seenprogramms wirtschaften	See2, S. 1; Öko1, S. 9	Laufendes Projekt
▪ Demonstrationsbetriebe	See2, S. 2	Laufendes Projekt
▪ Nutzen interner Kommunikationswege z.B. Mitgliederbriefe, Gemeindezeitung	See2, S. 2; SWS	Laufendes Projekt
▪ Pflanzenbauberater	See2, S.7	Laufendes Projekt

<b>Themenbereich E: Landwirtschaft</b> Visionen, Strategien und Maßnahmen	<b>Herkunft</b>	<b>Erläuterung</b>
<b>E2 Landwirtschaft, Bevölkerung und Kommunen sind Partner</b>		
<b>E2.1 Wahrnehmung und Bedeutung der Landwirtschaft stärken und Anreize zum Kauf lokaler Produkte schaffen</b>		
▪ Schulbesuche bei Bauern	KIA3, S. 66	
▪ Ansprechen Schulleitung bzgl. Integration in Lehrplan	KIA3, S. 66	
▪ Presseartikel der Bauern im Gemeindeblatt veröffentlichen	KIA3, S. 66	
▪ Identitätsstiftendes Projekt für Landwirte, Verarbeiter und Verbraucher	KIA3, S. 66	
▪ Hofstage	KIA3, S. 68	
▪ Erlebnistage für Schüler/Jugendliche z.B. „Tag der Artenvielfalt“ für Schulklassen auf Wiesen und Äckern von Bio- und regionalen Bauernhöfen	KIA3, S. 68; Öko1, S. 11	
▪ Vernetzung von Landwirten und Verbrauchern durch Hoffeste, Schnupperbesuche etc.	Öko1, S. 11	
▪ Einrichtung eines Lehrpfads oder einer Infostelle zur Landwirtschaft	Öko1, S. 11	
▪ Anlegen von Lehrfeldern für regionale Kulturpflanzen	SWS	
▪ Anlage bzw. Pflege und Betreuung von Gärten in Kindergärten, Betreuungseinrichtungen und Schulen (in die pädagogische Arbeit einbeziehen)	Öko1, S. 11; SWS	
▪ Gemeinschaftliches Equipment (z.B. Saftpresse)	KIA3, S. 67	

<b>Themenbereich E: Landwirtschaft</b> Visionen, Strategien und Maßnahmen	<b>Herkunft</b>	<b>Erläuterung</b>
▪ Rezepte und Kochanleitungen veröffentlichen	KIA3, S. 67	
▪ Brotbackhaus	KIA3, S. 67	
▪ VHS-Kurs für regionale und saisonale Küche	KIA3, S. 67; Öko1, S. 11	
▪ Aufklärungsarbeit über landwirtschaftliche Produkte und Arbeit „Bauernhof als Klassenzimmer“ z.B. durch Werbung => Wertschöpfung in jeder Region halten => „Klima“	SWS	
<b>E2.2 Die Rolle der Kommune als starker Partner der Landwirte intensivieren</b>		
▪ Gegenseitige Gespräche zwischen Kommunen mit den Landwirten initiieren (Bauernkonferenz)	KIA3, S. 66	
<b>E2.3 Produkte vor Ort veredeln</b>	KIA3, S. 66	
▪ Mobile Käserei	SWS	
▪ Schaukäserei Bergader	LG3	Imageprojekt auch wichtig für Tourismus und Ortsbild
▪ Frischmilchautomat	SWS	
▪ Mobile Mühle	SWS	
▪ Regionale Bäcker und Metzgereien	ER	
<b>E2.4 Verbrauchergemeinschaften unterstützen</b>		
▪ (Bio-) Gemeinschaftsfelder	Öko1, S.9	

<b>Themenbereich E: Landwirtschaft</b> Visionen, Strategien und Maßnahmen	<b>Herkunft</b>	<b>Erläuterung</b>
<b>E2.5 Kooperationen (Zusammenarbeit) zwischen Erzeuger, Verarbeiter und Vermarkter intensivieren</b>		
▪ Lagerhalle für Bündelung der angelieferten Ware	KIA1, S. 2	
▪ Ständiger Kontakt der betroffenen Partner	SWS	
▪ Aufbau von Strukturen zur regionalen Vermarktung	KIA1	
<b>E2.6 Die Landwirte vor Ort bei der Umsetzung von landschaftsplanerischen Maßnahmen stärker einbeziehen</b>		
▪ Pflege kommunaler Flächen mit dem Maschinenring	KIA3, S. 68	
▪ Landwirte bei der Planung mit einbeziehen	SWS	
▪ Gemeinsames Ökokonto für ILE-Region	ER	Querschnittsprojekt
▪ Anlage von Feld-, Wald- und Gewässerrändern und die Vernetzung zu Wanderkorridoren	Öko1, S.8	Querschnittsprojekt
<b>E3 Alle Landwirte sehen sich gemeinsam als gleichwertige Partner</b>		
<b>E3.1 Gemeinsame Öffentlichkeitsarbeit fördern</b>		
▪ Gemeinsame Presse- und Öffentlichkeitsarbeit z.B. Lehrpfad, Einbindung Fachjournalisten	SWS	
<b>E3.2 Gemeinschaften der Landwirte stärken und fördern</b>		
▪ Futtermittelaustausch zwischen Erzeuger-Erzeuger	KIA3, S. 83	

<b>Themenbereich F: Wasser</b> Visionen, Strategien und Maßnahmen	<b>Herkunft</b>	<b>Erläuterung</b>
<b>F1 Die Öffentlichkeit weiß um den Wert des Wassers und verhält sich entsprechend</b>		
F1.1 Öffentlichkeitsarbeit (Information) intensivieren		
<ul style="list-style-type: none"> <li>Wasserbrief (Wasserversorger gibt regelmäßig Informationen z.B. mit Rechnungen)</li> </ul>	SWS	Zielgruppenspezifisch
<ul style="list-style-type: none"> <li>Angebot: Besichtigungen z.B. Brunnen, Hochbehälter, Retentionsmaßnahmen</li> </ul>	SWS	
<ul style="list-style-type: none"> <li>Bessere Information in Bezug auf Badewasser- und Gewässerqualität (gemeinsame Internetplattform und Aushänge)</li> </ul>	SWS	
F1.2 Bewusstseinsbildung stärken		
<ul style="list-style-type: none"> <li>Geführte Exkursionen z.B. Quellgebiete, Moore, natürlich belassene Wasserläufe, Seen etc.</li> </ul>	SWS	
<ul style="list-style-type: none"> <li>Informationskampagne „Unser Wasser“: Alle Infos zum Thema Wasser; Nachhaltiger Umgang mit Lebensmittel Wasser =&gt; Veranstaltungen dazu für Kigas, Schüler, Öffentlichkeit</li> </ul>	SWS	
<ul style="list-style-type: none"> <li>„Alleinstellungsmerkmal unser gutes, unbehandeltes Wasser“ hervorheben</li> </ul>	SWS	Auch Kostenfaktor, Umweltgedanken und Bezug zur Dritten Welt heraus heben
F1.3 Vernetzung von Wasserversorger, Hersteller, Handwerker und Verbraucher fördern		
<ul style="list-style-type: none"> <li>Über Innung, Gewerbeverbände (Installateure), Schulungen (z.B. Agenda 21) für wassersparende Installationen vorschlagen</li> </ul>	SWS	

<b>Themenbereich F: Wasser</b> Visionen, Strategien und Maßnahmen	<b>Herkunft</b>	<b>Erläuterung</b>
<ul style="list-style-type: none"> <li>Verbindungen knüpfen: Wasserversorger-Handwerker/ Verbraucher z.B. Gewerbeverbände oder Kommunen</li> </ul>	SWS	
<b>F2 Jeder geht mit der Ressource Wasser verantwortungsvoll um</b>		
F2.1 Sparsamer, regionaler Umgang mit Oberflächen-, Grund- und Trinkwasser		
<ul style="list-style-type: none"> <li>Wasserkonzept erstellen (als Kommune für die eigenen Belange auch für Bürger) =&gt; auch Wassersparkonzept</li> </ul>	SWS	Grauwasser-, Zisternen-nutzung zur Bewässerung (Sportplatz etc.)
F2.2 Vermüllung (Plastikanteile) vermeiden		
<ul style="list-style-type: none"> <li>Örtliche Partner aus Gastronomie und Lebensmittelbranche suchen, die auf Plastik verzichten</li> </ul>	ER	Strandbäder, Feste etc.
<ul style="list-style-type: none"> <li>Schulprojekt „Aufklärungsarbeit über Auswirkungen von Plastik“</li> </ul>	ER	
<b>F3 Das Trinkwasser steht dauerhaft in einer hervorragenden unbehandelten Qualität zur Verfügung</b>		
F3.1 Grundwasserempfindliche Bereiche sichern		
<ul style="list-style-type: none"> <li>Ausweisung von Pufferzonen (sind von Düngung und chemischen Pflanzenschutz ausgenommen)</li> </ul>	KIA3, S. 74	
F3.2 Wasserhaushalt der grundwasserführenden Schichten und Quellen sichern		
<ul style="list-style-type: none"> <li>Keine Anlagen von Brunnenfassungen oder Teichanlagen</li> </ul>	KIA3, S. 75	

<b>Themenbereich F: Wasser</b> Visionen, Strategien und Maßnahmen	<b>Herkunft</b>	<b>Erläuterung</b>
<ul style="list-style-type: none"> <li>Schonung der grundwasserführenden Schichten und Quellen bei forstwirtschaftlichen und landwirtschaftlichen Maßnahmen (z.B. Drainagen)</li> </ul>	KIA3, S. 75; SWS	
<b>F3.3 Nitrat- und Pestizideintrag reduzieren</b>		
<ul style="list-style-type: none"> <li>Flächen anpachten und mit entsprechenden Bewirtschaftungsvorgaben verpachten</li> </ul>	SWS	
<b>F3.4 Medikamenten- und Hormoneintrag (Antibiotika, Hormone etc.) verringern</b>		
<ul style="list-style-type: none"> <li>Kleinkläranlagen im Trinkwasser-Einzugsbereich an Kanal anschließen</li> </ul>	ER	
<ul style="list-style-type: none"> <li>Bei kommunal verpachteten Grundstücken reduzierter Einsatz von Medikamenten etc.</li> </ul>	ER	Abwicklung über Kommunalbeschlüsse in der Ökomodellregion
<b>F3.5 Salzeintrag verringern</b>		
<ul style="list-style-type: none"> <li>Interkommunales Winterdienstkonzept</li> </ul>	ER	Ist der kommunale Eintrag zu hoch?
<b>F4 Die natürlichen Gewässer sind das Grundgeflecht einer Biotopvernetzung</b>		
<b>F4.1 Natürliche Strukturen erhalten</b>		
<ul style="list-style-type: none"> <li>Weiterentwicklung naturnaher Sohlbereiche und Uferränder</li> </ul>	Fri2, S. 14	
<ul style="list-style-type: none"> <li>Reaktivierung Fließgewässerdynamik</li> </ul>	Fri2, S. 14	
<ul style="list-style-type: none"> <li>Erhalt der Salzach als durchgehendes Fließgewässer (auch mit Energienutzung)</li> </ul>	Fri2, S. 14	
<ul style="list-style-type: none"> <li>Ökologischer Gewässerausbau mit natürlichen Ufern</li> </ul>	Fri2, S. 14	

<b>Themenbereich F: Wasser</b> Visionen, Strategien und Maßnahmen	<b>Herkunft</b>	<b>Erläuterung</b>
<ul style="list-style-type: none"> <li>Vorklärung Straßenentwässerung</li> </ul>	Fri2, S. 14	
<ul style="list-style-type: none"> <li>Erhalt Stillgewässer als Entwicklungschance</li> </ul>	Fri2, S. 14	
<ul style="list-style-type: none"> <li>Sicherung und Wiederherstellung ungestörter Verlandungsbereiche</li> </ul>	See4	
<b>F4.2 Reste der naturnahen Feuchtflächen erhalten, sichern, optimieren und falls erforderlich renaturieren</b>		
<ul style="list-style-type: none"> <li>Erstellung eines Pflege- u. Renaturierungskonzeptes</li> </ul>	KIA3, S. 72	
<ul style="list-style-type: none"> <li>Wiederaufnahme, Durch- u. Weiterführung von zeitlich und räumlich gestaffelten Pflegemaßnahmen auf bestehenden oder verpachteten, zum Teil verschilften Streuwiesen</li> </ul>	KIA3, S. 73	
<ul style="list-style-type: none"> <li>Umbau, ggf. Entfernung standortfremder Baumkulturen auf entwässerten Feuchtflächen im Bereich von bach- oder flussnahen Bereichen sowie auf den anschließenden Hängen</li> </ul>	KIA3, S. 73	
<ul style="list-style-type: none"> <li>Regeneration der Schilfgürtel z.B. durch landschaftspflegerische Maßnahmen</li> </ul>	See4; KIA3, S. 72	
<b>F4.3 Fließgewässer II. u. III. Ordnung als wichtige landschaftliche Verbindungselemente erhalten und entwickeln</b>		
<ul style="list-style-type: none"> <li>Kontinuierliche Umsetzung der gemeindlichen Gewässerentwicklungspläne (Renaturierung)</li> </ul>	KIA3, S. 73; Öko1, S. 10	
<ul style="list-style-type: none"> <li>Gewässerzulaufkartierungen</li> </ul>	ER	enthält aber hauptsächlich Vorfluter
<ul style="list-style-type: none"> <li>Uferrandstreifen fördern und schaffen z.B. als Ausgleichsfläche; Greening</li> </ul>	ER	

<b>Themenbereich F: Wasser</b> Visionen, Strategien und Maßnahmen	<b>Herkunft</b>	<b>Erläuterung</b>
<b>F4.4 Fischereiliche Nutzung angestauter Teiche an Bächen extensivieren</b>		
▪ Ausarbeitung eines Konzepts fischereiliche Nutzung u. Naturschutz	KIA3, S. 74	Extensivierung der fischereilichen Nutzung angestauter Teiche an Bächen; Klärung von eutrophem Teichwasser vor Überleitung in den Bach
▪ Umwandlung stillgelegter Fischteiche in Wasserrückhaltebecken	Tac2, S.80, 90	
<b>F4.5 Auenbereiche schützen</b>		
▪ Festlegung anbaufreier Zonen z.B. Ausgleichsflächen	KIA3, S. 74	
▪ Nutzung als extensive Grünlandfläche	ER	
<b>F4.6 Uferbereiche und naturnahe Gewässerstrukturen erhalten und verbessern</b>		
▪ Anreicherung von Vernetzungsstrukturen (Anlage von Feld-, Wald- und Gewässerrändern und die Vernetzung zu Wanderkorridoren)	KIA3, S. 75 Öko1, S.8	Querschnittsprojekt; u.a. Thema der Arbeitsgruppe Artenschutz
▪ Entwicklung und Umsetzung eines Konzeptes „Aktiver Gewässerlebensraum in der Dorfsiedlungsentwicklung, Naherholung u. Biotopverbund“	KIA3, S. 80	
<b>F4.7 Biologische, natürliche Durchgängigkeit der verbauten, naturfernen Fließgewässer wiederherstellen</b>		
▪ Öffnen verrohrter Gewässerabschnitte	KIA3, S. 73	

<b>Themenbereich F: Wasser</b> Visionen, Strategien und Maßnahmen	<b>Herkunft</b>	<b>Erläuterung</b>
▪ Umbau vorhandener Regelprofile	KIA3, S. 73	
▪ Umgehungsgerinne	KIA3, S. 73	
▪ Wanderhilfen für Gewässerorganismen an Staustufen	KIA3, S. 73	
▪ Wehranlagen (Götzing Achen)	KIA3, S. 73	
<b>F5 Der Hochwasserschutz ist gewährleistet</b>		
<b>F5.1 Natürliche Wasserspeicher sichern</b>		
▪ Renaturierung der Filzen u. Moore (Retentionsflächen)	KIA3, S. 74	
<b>F5.2 Rückhaltefunktion auf Dauer sichern</b>		
▪ Mittelfristig Reaktivierung vorhandener oder Schaffung neuer Mulden, Seitenarme und Altwassersysteme	KIA3, S. 74; SWS	
▪ Erhalten, schaffen und verbessern von Retentionsräumen	ER	
▪ Erhalt der gewässerbegleitenden Gehölz- und Stausäume	KIA3, S. 74	
▪ Ausweisung von Uferstreifen	KIA3, S. 74	
<b>F5.3 Interkommunalen Hochwasserschutz verbessern</b>		
▪ Entscheidungen/ Zuständigkeiten klären und definieren (Rolle und Beratung WWA)	SWS; ER	

<b>Themenbereich F: Wasser</b> Visionen, Strategien und Maßnahmen	<b>Herkunft</b>	<b>Erläuterung</b>
<ul style="list-style-type: none"> <li>▪ Konzept in der Region „Von der Quelle bis zur Mündung“ (z.B. Integrales Hochwasserschutzkonzept)</li> </ul>	SWS; ER	
<b>F6 Die EU-Wasserrahmenrichtlinie ist für den Waginger- und Tachinger See sowie die Fließgewässer erfüllt</b>		
<b>F6.1 Phosphateintrag in Gewässer verringern</b>		
<ul style="list-style-type: none"> <li>▪ Gewässerrandstreifen ohne Düngung</li> </ul>	LG1, S. 21; See2, S.1	
<ul style="list-style-type: none"> <li>▪ Ungenutzter Pufferstreifen (Hochstauden bis Bäume)</li> </ul>	LG1, S. 21; See2, S.1	
<ul style="list-style-type: none"> <li>▪ Düngungssperrfrist nur auf Einzelflächen von 1.10. bis 31.3.</li> </ul>	LG1, S. 21; See2, S.1	
<ul style="list-style-type: none"> <li>▪ Ausreichender Gülle- und Dunglagerraum</li> </ul>	LG1, S. 21; See2, S.1	
<ul style="list-style-type: none"> <li>▪ Bodennahe Gülleausbringung</li> </ul>	LG1, S. 21; See2, S.1	
<ul style="list-style-type: none"> <li>▪ Düngemanagement z.B. Güllebörse</li> </ul>	LG1, S. 21; See2, S.1	
<ul style="list-style-type: none"> <li>▪ Weidemanagement und gewässerschonende Viehtränken</li> </ul>	LG1, S. 21; See2, S.1	

<b>Themenbereich F: Wasser</b> Visionen, Strategien und Maßnahmen	<b>Herkunft</b>	<b>Erläuterung</b>
<ul style="list-style-type: none"> <li>▪ Grünland-Nachsaat</li> </ul>	LG1, S. 21; See2, S.1	
<ul style="list-style-type: none"> <li>▪ Untersaat Mais mit nicht wendender Bodenbearbeitung und ganzjährig geschlossene Pflanzendecke</li> </ul>	LG1, S. 21; See2, S.1	
<ul style="list-style-type: none"> <li>▪ Erosion- und Abschwemmungsschutz zwischen landwirtschaftlichen Flächen (Acker, Grünland und forstwirtschaftliche Flächen) und Gewässer</li> </ul>	LG1, S. 21; See2, S.1	
<ul style="list-style-type: none"> <li>▪ „Punktquellen“ (z.B. undichte Fahrsilos, fehlende Auffangbehälter) verringern</li> </ul>	See,S.12	
<ul style="list-style-type: none"> <li>▪ Beratung hin zu ausgeglichener Hoftorbilanz</li> </ul>	LG1, S. 21; See2, S. 1; See3, S.5, 6	
<ul style="list-style-type: none"> <li>▪ Freiwillige Abgabe des betriebseigenen Jungviehs an Pensionstierhalter mit Almen in den Sommermonaten</li> </ul>	See2, S. 8; See3, S. 6	
<ul style="list-style-type: none"> <li>▪ Anlage von Sedimentationsbecken</li> </ul>	See4	
<ul style="list-style-type: none"> <li>▪ Bodenuntersuchung</li> </ul>	See, S.7	
<ul style="list-style-type: none"> <li>▪ Extensive Nutzung staunasser Böden</li> </ul>	See, S.7	
<ul style="list-style-type: none"> <li>▪ Betriebe mit hohem GV-Besatz und hohem Gülleaufkommen: Verzicht auf mineralische Dünger</li> </ul>	See, S. 11	
<ul style="list-style-type: none"> <li>▪ Gewässerschonende Bodenbewirtschaftung im gesamten Gewässereinzugsgebiet</li> </ul>	KIA3, S. 72; See4	

<b>Themenbereich F: Wasser</b> Visionen, Strategien und Maßnahmen	<b>Herkunft</b>	<b>Erläuterung</b>
<ul style="list-style-type: none"> <li>Öffnen verrohrter Drainagewassersammelrohre und Gestaltung als naturnahen Graben</li> </ul>	KIA3, S. 72; Tac2, S.81/ 82; See4	
<ul style="list-style-type: none"> <li>Drainagenrückbau an Einzelflächen (z.B. Moorbereiche)</li> </ul>	Tac2, S. 80; See4	
<b>F6.2 Wasserqualität der Fließgewässer verbessern</b>		
<ul style="list-style-type: none"> <li>Reduzierung der belasteten Einleitungen</li> </ul>	KIA3, S. 73	
<ul style="list-style-type: none"> <li>Bessere Vorklärung zugeführter Drainagewasser bzw. Schmutzwasser</li> </ul>	KIA3, S. 73	
<ul style="list-style-type: none"> <li>Nutzungsextensivierung in Drainagegebieten im Einzugsgebiet der Bäche</li> </ul>	KIA3, S. 73	
<b>F6.3 Innovative Düngemethoden nutzen</b>		
<ul style="list-style-type: none"> <li>Schleppschuheinsatz</li> </ul>	See, S. 4	
<ul style="list-style-type: none"> <li>Einhaltung eines freiwilligen Abstands von 5-10m</li> </ul>	See, S. 4	
<ul style="list-style-type: none"> <li>Freiwillige Verlängerung der Sperrfrist bei gefährdeten Flächen</li> </ul>	See, S. 5,10	

<b>Themenbereich G: Natur und Umwelt</b> Visionen, Strategien und Maßnahmen	<b>Herkunft</b>	<b>Erläuterung</b>
<b>G1 Wichtige Funktionen des Bodens bleiben erhalten und werden fortentwickelt</b>		
<b>G1.1 Landwirtschaftliche Produktionsfunktion erhalten (Bodenfruchtbarkeit)</b>	KIA3, S. 71	
<ul style="list-style-type: none"> <li>Über standortangepasste Anbaumethoden in einem Bildungsprogramm für Landwirte informieren</li> </ul>	SWS	
<ul style="list-style-type: none"> <li>Standortgerechte Bewirtschaftung der Sonderstandorte z.B. Moorböden, Feuchtwiesen, Trockenstandorte</li> </ul>	ER	
<ul style="list-style-type: none"> <li>Erhalt des Grünlandanteils</li> </ul>	ER	
<b>G1.2 Geologisch bedingte, markante Geländeformen (z.B. Abbruchkanten zum Seebecken, Terrassenkanten zur Achen, Drumlins) bewahren</b>	KIA3, S. 72	
<ul style="list-style-type: none"> <li>Aufklärung durch Geolehrpfad</li> </ul>	SWS	
<b>G1.3 Rohstoffe schonen und Abbau umweltverträglich gestalten</b>		
<ul style="list-style-type: none"> <li>Prüfung Altlasten</li> </ul>	Tac2, S.84	
<ul style="list-style-type: none"> <li>Sicherstellung Grundwasserschutz</li> </ul>	Tac2, S.84	
<ul style="list-style-type: none"> <li>Ausgleichsflächen</li> </ul>	Tac2, S.84	
<ul style="list-style-type: none"> <li>Verbot Rohstoffabbau in Biotopen</li> </ul>	Fri2, S. 44; Tac2, S. 81	
<ul style="list-style-type: none"> <li>Recyclingmaterial ausschreiben z.B. Straßenbau</li> </ul>	ER	



<b>Themenbereich G: Natur und Umwelt</b> Visionen, Strategien und Maßnahmen	<b>Herkunft</b>	<b>Erläuterung</b>
<b>G2 Bewusstsein für Natur und Umwelt; Ort- und Landschaftsbild ist geschärft</b>		
<b>G2.1</b> Verständnis für ökologische, landschaftliche und ortsprägende Zusammenhänge fördern		
▪ Vermittlung der Bedeutung des Waldes für Kinder und Jugendliche	TITT3, S. 11	
▪ Aufklärung durch Lehrpfad	SWS	
▪ Vermittlung von Wissen über regionalen Materialien und handwerkliche Bauweise	ER	
▪ Umweltbildung an Schulen	ER	
<b>G3 Die Arten und Strukturvielfalt (Biodiversität) ist erhalten und verbessert</b>		
<b>G3.1</b> Sonderstandorte mit besonderer Bedeutung für Arten- u. Biotopschutz sichern	KIA3, S. 72	
▪ Moorrenaturierung	KIA 1, S. 2; Öko1, S. 10; Fri2, S.9; Lea1, S. 38	
▪ Pflanzung selten gewordener heimischer Baumarten	Öko1, S. 10	
▪ Naturnahe Gestaltung der Einmündung des Biberschwellgrabens	Tac2, S. 81	
▪ Stopp und Rückbau Entwässerung Streuwiesen, Quellmoore, Feuchtwiesen	Tac2, S. 80	
▪ Bewirtschaftungsruhe während der Brutzeit der Wiesenbrüter	KIA3, S. 77	

<b>Themenbereich G: Natur und Umwelt</b> Visionen, Strategien und Maßnahmen	<b>Herkunft</b>	<b>Erläuterung</b>
▪ Schaffung eines Grünlandmosaiks aus intensiv und weniger intensiv genutzten Wiesen	KIA3, S. 77	
▪ Erhalt bzw. Anlage von Altgrasstreifen an Flurgrenzen oder Bewirtschaftungsgrenzen	KIA3, S. 77	
▪ Hangquellen sichern	ER	
<b>G3.2</b> Lebensräume vernetzen		
▪ Wildobst- oder naturnahe Hecken	KIA 1, S. 2; Öko1, S. 8,9	
▪ Zerstörte Biotopie wiederanlegen und vernetzen	Fri2, S. 8	
▪ Vernetzung von Wald-, Feld- und Gewässerrändern als Wanderkorridore für Wildtiere	Oko1, S. 8	
▪ Austausch benachbarter Tierpopulationen	ER	
▪ Schaffung von Trittsteinen im Biotopverbund	KIA3, S. 76	
<b>G3.3</b> Brut – und Aufzuchtstätten, sowie Jagdhabitats erhalten und verbessern		
▪ Erhaltung u. Neuanlage insektenreicher Biotopie (kleine Wald- u. Wiesenweiher)	KIA3, S. 75	
▪ Struktureiche Hecken	KIA3, S. 75	
▪ Blumenreiche Wiesen	KIA3, S. 75	
▪ Naturnahe Waldsäume	KIA3, S. 75	
▪ Erhaltung von Ausflughöhlen (Fledermäuse)	KIA3, S. 75	

<b>Themenbereich G: Natur und Umwelt</b> Visionen, Strategien und Maßnahmen	<b>Herkunft</b>	<b>Erläuterung</b>
▪ Wochenstuben von Fledermäusen erhalten	ER	
▪ Altbäume sichern	ER	
▪ Streuobstwiese	ER	
▪ Bienenweiden	KIA3, S. 78; ER	
▪ Totholz bilden lassen	SWS	
<b>G3.4 Lebensräume für Wasservögel und röhrichtbrütende Arten sichern</b>		
▪ Erhalt und Regeneration des Schilfgürtels an Seen und Gewässern	KIA3, S. 75; See4	
▪ Wiederherstellung bzw. Extensivierung der Feucht- bzw. Streuwiesen	KIA3, S. 75	
<b>G3.5 Selten gewordene Vogelarten der Agrarlandschaft und Wiesenbrüter fördern</b>		
▪ Rand- u. Saumstrukturen an den Äckern	KIA3, S. 75	
▪ Feldrainen	KIA3, S. 75	
▪ Einzelne Heckenstrukturen mit dornigen Gehölzen	KIA3, S. 75	
▪ Wiesenbrüterkartierung als Grundlage für besucherlenkende Maßnahmen	ER	

<b>Themenbereich G: Natur und Umwelt</b> Visionen, Strategien und Maßnahmen	<b>Herkunft</b>	<b>Erläuterung</b>
<b>G3.6 Lebensräume für Amphibien optimieren</b>	KIA3, S. 75	
▪ Strukturreiche Laubwälder	ER	
▪ Verbindung zwischen Landlebensraum und Laichgewässer	ER	
<b>G3.7 Artenreiche Wiesentypen mit ihrer hohen floristischen und faunistischen Bedeutung erhalten und optimieren</b>		
▪ Vermeidung der Intensivierung der Wiesenflächen	KIA3, S. 76	
▪ Schaffung von Pufferflächen um die Halbtrockenrasen u. mageren Altgrasbestände	KIA3, S. 76	
▪ Fortführung der biotopprägenden Nutzung	KIA3, S. 76	
▪ Erhalt und Wiederaufnahme der landwirtschaftlichen Betriebe, die eine „Mahdkultur“ pflegen	KIA3, S. 76	
▪ Renaturierung durch Verwendung von gebietsheimischen Saat-/ Mähgut	ER	
<b>G3.8 Spezielle regionale Artenschutzprogramme auflegen</b>		
▪ Löffelkraut	KIA 1, S. 2	
▪ Wimpernfledermaus	KIA 1, S. 2	
▪ Kammmolch	KIA 1, S. 2	
▪ Projekt Schwalbenschutz	Öko1, S. 10	
▪ Biosphärenreservat untere Salzach	ILE1, S. 20	

<b>Themenbereich G: Natur und Umwelt</b> Visionen, Strategien und Maßnahmen	<b>Herkunft</b>	<b>Erläuterung</b>
<b>G4 Landschaftstypische Wald- und Gehölzstrukturen sind gesichert und ausgebaut</b>		
G4.1 Waldflächenanteil sichern		
▪ Vermeidung von Waldrodungen	KIA3, S. 76	
G4.2 Wertvolle, schützenswerte Waldtypen sichern, um- und ausbauen		
▪ Bestände naturnaher Bestockung vermehrt fördern	KIA3, S. 76	
▪ Waldränder mit fließendem, mehrstufigen Aufbau als nutzungsfreie Fläche sichern und entwickeln	KIA3, S. 76	
▪ Initiative Zukunftswald 70/30 (30% Anteil an Laubwald)	Öko1, S. 10	

<b>Themenbereich H: Orts- und Landschaftsbild</b> Visionen, Strategien und Maßnahmen	<b>Herkunft</b>	<b>Erläuterung</b>
<b>H1 Die Gemeinden betreiben eine organische und verantwortungsbewusste Siedlungsentwicklung</b>		
H1.1 Möglichkeiten der Innenentwicklung nutzen, Flächenverbrauch für neue Wohnbau- und Gewerbegebiete reduzieren und dabei interkommunal denken		
▪ Berater für Leerstände	KIA3, S. 78	
▪ Erstellung vorbeugender Konzepte gegen Leerstände	Tac5	
▪ Soziale Infrastruktur und Einzelhandel verstärkt in Ortszentren konzentrieren	KIA3, S. 78	
▪ Erhalt und Pflege historischer Bausubstanz	Lea1, S. 35	
▪ Umnutzung alter, leerstehender Gebäude	Lea1, S. 35; Öko1, S. 10; TITT3, S. 7, Tac5	
▪ Gemeindliche Flächenkataster für Wohn- und Gewerbeflächen	Öko1, S. 10	
▪ Einführung eines Bodenmanagements mit dem Vorrang einer Umnutzung vorhandener leerstehender Gewerbeflächen im Zentrum anstatt Neubau in den Außenbereichen	Öko1, S. 10; KIA3, S. 79	
▪ Schaffung planungsrechtlicher Voraussetzungen z.B. Anpassung der Bauleitplanung	KIA2, S. 10	
▪ (Moderate) Ausweisung von neuen Bauflächen	TITT2, S. 3; ILE1, S. 15; KIA3, S. 79	

<b>Themenbereich H: Orts- und Landschaftsbild</b> Visionen, Strategien und Maßnahmen	<b>Herkunft</b>	<b>Erläuterung</b>
▪ Interkommunale Leerstandsbörse	SWS	
▪ Laufende Sanierungsberatung und -betreuung inkl. finanzieller Unterstützung der Eigentümer bei Renovierungen	Tac5; TITT5, S.3,9	
▪ Förderprogramm „Jung kauft Alt“ Unterstützung junger Familien beim Erwerb von bestehenden, älteren Gebäuden	KIA3, S. 79; TITT4, S. 2	
▪ „Haustauschbörse“: Menschen, denen ihr Haus zu groß wird, können ihr Haus mit jemanden anderes tauschen, der mehr Platz braucht	Reg, S. 24	
▪ Kompakte, flächensparende und verkehrsvermeidende Siedlungsstrukturen anstreben	KIA3, S. 69	
<b>H1.2 Intelligenen naturschutzrechtlichen Flächenausgleich fördern</b>		
▪ Energetische Nutzung von Ausgleichsflächen (z.B. Gehölzstreifen an Gewässer)	KIA3, S. 78	
▪ Gestaltung der Rückhalteflächen von Gewässer als Ausgleichsfläche	KIA3, S. 7	
▪ Produktionsintegrierte Ausgleichsflächen	ER	
▪ Gemeinsames Ökokonto für ILE-Region	ER	Querschnittsprojekt
<b>H2 Die Region ist barrierefrei</b>		
<b>H2.1 Wir bauen barrierefrei bei allen öffentlichen Gebäuden und Plätzen</b>		
▪ Informationen und Beratung zu vorausplanender Bauweise (Neubau, Umbau, Wohnumfeld) z.B. mit Informationsbroschüren und Veranstaltungen	Reg, S. 24	

<b>Themenbereich H: Orts- und Landschaftsbild</b> Visionen, Strategien und Maßnahmen	<b>Herkunft</b>	<b>Erläuterung</b>
▪ Aufzeigen bestehender Fördermöglichkeiten	Reg, S. 24	
▪ Planung und Umsetzung der Barrierefreiheit im kommunalen Bauen im öffentlichen Bereich	Reg, S. 24	
▪ Barrierefreiheit für allgemeine Versorgungsinfrastruktur	Reg, S. 24	
▪ Neugestaltung der bestehenden, privaten Gaststätten mit Umgriff und Seezugänge (barrierefrei)	Tac5; SWS	
▪ Bauliche Neugestaltung von Dorfplätzen z.B. Dorfplatz Tengling, Taching	Tac5	
<b>H3 Die Orte der Gemeinden sind positive, prägende Elemente des Landschaftsbildes</b>		
<b>H3.1 Verbesserungen zu einem dorftypischen und barrierefreien Übergang in die Landschaft vorsehen</b>		
▪ Störende Elemente in den Neubaugebieten und bestehenden Siedlungsbereichen verringern	KIA3, S. 80	
▪ Umsetzung der Festsetzungen im Bebauungsplan auf privatem Grund (Bäume)	SWS	
▪ Baumpflanzungskonzept im Bebauungsplan durch die Gemeinde umsetzen (Pflanzen und Pflegen)	SWS	
▪ Gehölzpflanzungen im Zuge von Erschließungsmaßnahmen in Siedlungs- und Gewerbegebieten	SWS	
<b>H3.2 Das Thema "Baum" in der Öffentlichkeit behandeln und informieren</b>		
▪ Baumpflanzungen zu besonderen Anlässen z.B. Hochzeit, Geburt, neuer Gemeinderat	SWS	
▪ Hofbaum	SWS	

<b>Themenbereich H: Orts- und Landschaftsbild</b> Visionen, Strategien und Maßnahmen	<b>Herkunft</b>	<b>Erläuterung</b>
▪ Baum des Jahres	SWS	
<b>H4 Landschaftselemente an Verkehrswegen und auf öffentlichen Flächen sind weiterentwickelt und geschützt</b>		
<b>H4.1 Straßenbegleitgrün ergänzen und neu anlegen</b>		
▪ Erhalt der straßenbegleitenden Gehölzstrukturen	KIA3, S. 79	
▪ Anpflanzung von Alleen u. Baumreihen	KIA3, S. 79	
▪ Anpflanzung von Obst- u. Kleinbäumen entlang von Gemeindeverbindungsstraßen	KIA3, S. 79	
▪ Extensive Pflege von Straßenböschungen	KIA3, S. 80	
▪ Anpflanzung von Großbäumen entlang der Kreisstraßen	Fri2, S. 42; KIA3, S. 79	
▪ Ökologische Vorrangflächen im Rahmen des Greenings bevorzugt an Verkehrswegen anlegen	ER	
<b>H4.2 Gemeindliche Grünflächen pflegen und erhalten</b>		
▪ Obstanger als ortsbildprägende Grünflächen sichern und weiterentwickeln	KIA3, S. 82	
▪ Pflege der Obstwiesen	KIA3, S. 80	
▪ Grünflächenpflegeplan erstellen	SWS	

<b>Themenbereich I: Management</b> Visionen, Strategien und Maßnahmen	<b>Herkunft</b>	<b>Erläuterung</b>
<b>I1 Die Bürgerschaft arbeitet aktiv an der Gestaltung des Lebensumfeldes mit</b>		
<b>I1.1 Bürger bei Entwicklungen mit einbeziehen</b>		
▪ Stadtgespräche/ Bürgerbeteiligung	TITT5, S. 4; ILE1, S. 14	
<b>I2 Starke Orte und Kommunen arbeiten in einer gemeinsamen Region zusammen</b>		
<b>I2.1 Interkommunale Zusammenarbeit fördern</b>		
▪ Regelmäßige Gespräche der beteiligten Gemeinden	ILE1, S. 14	
▪ Gemeinsames Beschaffungswesen	ILE 1, S. 25	
▪ Gemeinsame Öffentlichkeitsarbeit	ILE 1, S. 25	
▪ Spezialist allgemein für Förderprogramme für die gesamte Region (Vernetzungsstelle)	Vorb.	
▪ ILE-ManagerIn	LG3	
<b>I2.2 Identität der Orte und Ortsteile stärken</b>		
▪ Gemeindeentwicklungskonzepte	ILE1, S. 19	
▪ Dorferneuerungen*	ILE1, S. 19	

\* Derzeit sind Dorferneuerungsverfahren in Tengling (Gemeinde Taching), Otting (Markt Waging) und der Gemeinde Wonneberg angedacht.



